

สถานการณ์โรคไข้หวัดใหญ่

สถานการณ์ต่างประเทศ

องค์การอนามัยโลก ชี้แจงว่า ข้อมูลระบาดวิทยา และไวรัสวิทยาในปัจจุบัน ควรวิเคราะห์และอธิบายผลอย่างระมัดระวัง เนื่องจากการระบาดของ COVID-19 อย่างต่อเนื่อง อาจส่งผลให้ประชากรมีพฤติกรรมสุขภาพ การเฝ้าระวังในพื้นที่เฝ้าระวังเฉพาะ แตกต่างไป เนื่องจากประเทศสมาชิก มีมาตรการเพื่อลดการแพร่ระบาดของเชื้อไวรัส COVID-19 ซึ่งอาจมีผลต่อการแพร่ระบาดของเชื้อไวรัสไข้หวัดใหญ่ ด้วยเช่นกัน

การรายงานสถานการณ์โรคไข้หวัดใหญ่ในภาพรวมทั่วโลก ณ วันที่ 12 ตุลาคม 2563 โดยภาพรวมในขณะนี้ สถานการณ์อยู่ในระดับต่ำกว่าที่คาดการณ์ ในช่วงเวลานี้นของปี แม้ว่าจะมีรายงานการตรวจพบเชื้อเพิ่มขึ้นในบางประเทศ ในเขตอบอุ่นของซีกโลกใต้ สถานการณ์โรคไข้หวัดใหญ่อยู่ในระดับต่ำกว่าเกณฑ์ แม้จะมีการทดสอบเชื้อไข้หวัดใหญ่อย่างต่อเนื่อง หรือเพิ่มขึ้นในบางประเทศทางซีกโลกใต้ แต่มีรายงานการตรวจพบไข้หวัดใหญ่น้อยมาก ประเทศในเขตอบอุ่นของซีกโลกเหนือ สถานการณ์โรคไข้หวัดใหญ่อยู่ในระดับต่ำกว่าสถานการณ์โรคไข้หวัดใหญ่ตามฤดูกาล ในประเทศแคริบเบียนและอเมริกากลาง ไม่มีรายงานการตรวจพบเชื้อไข้หวัดใหญ่ สถานการณ์การติดเชื้อทางเดินหายใจเฉียบพลันรุนแรง (SARI) ซึ่งอาจเกิดจากโรค COVID-19 ลดลง ในประเทศที่มีการรายงาน ในเขตร้อนอเมริกาใต้ แอฟริกาเขตร้อน และเอเชียใต้ มีการตรวจพบเชื้อไวรัสไข้หวัดใหญ่ประปราย หรือไม่มีรายงานการตรวจพบเชื้อในประเทศที่มีการรายงาน ในเอเชียตะวันออกเฉียงใต้ มีรายงานการตรวจพบเชื้อไข้หวัดใหญ่เพิ่มขึ้นในประเทศกัมพูชา และประเทศสาธารณรัฐประชาธิปไตยประชาชนลาว สถานการณ์ในภาพรวมทั่วโลก มีการรายงานในระดับต่ำมาก โดยส่วนใหญ่พบเชื้อไวรัสไข้หวัดใหญ่สายพันธุ์ A (H3N2) องค์การอนามัยโลกแนะนำให้มีมาตรการจัดการที่เหมาะสมเพื่อควบคุมการติดเชื้อ และฉีดวัคซีนป้องกันไข้หวัดใหญ่ในกลุ่มเสี่ยง โดยมีรายละเอียดสถานการณ์ในแต่ละภูมิภาค ดังต่อไปนี้

องค์การอนามัยโลก สนับสนุนให้ประเทศสมาชิก ส่งผลตรวจทางห้องปฏิบัติการโรคไข้หวัดใหญ่ และ COVID-19 เพื่อสร้างรูปแบบการรายงานในระดับภูมิภาค และระดับโลก

- **ประเทศในเขตอบอุ่นของซีกโลกใต้** สถานการณ์โรคไข้หวัดใหญ่ มีการรายงานในระดับต่ำ เมื่อเปรียบเทียบกับฤดูกาลที่ผ่านมา
- ในเอเชียเนีย มีรายงานผู้ป่วยกลุ่มอาการคล้ายไข้หวัดใหญ่ (ILI) และตัวบ่งชี้สถานการณ์โรคไข้หวัดใหญ่ชนิดอื่น ๆ อยู่ในระดับต่ำกว่าปกติ ในช่วงเวลานี้นของปี แม้ว่าจะมีการตรวจหาเชื้อไข้หวัดใหญ่ ในประเทศในออสเตรเลียและประเทศนิวซีแลนด์เพิ่มขึ้น แต่พบเชื้อไวรัสไข้หวัดใหญ่น้อยมาก มีและมีการรายงานพบผู้ป่วยกลุ่มอาการคล้ายไข้หวัดใหญ่ (ILI) เพิ่มขึ้นในบางแห่งของหมู่เกาะแปซิฟิก แม้ว่าจะยังไม่มีรายงานยืนยันสาเหตุของการเกิดโรค
- ในแอฟริกาใต้ ไม่มีรายงานการตรวจพบเชื้อไวรัสไข้หวัดใหญ่ในกลุ่มตัวอย่างของผู้ป่วยกลุ่มอาการคล้ายไข้หวัดใหญ่ (ILI) และโรคปอดบวมจากการเฝ้าระวังเฉพาะพื้นที่ แต่มีรายงานการตรวจพบโรคทางเดินหายใจเพิ่มขึ้นตั้งแต่สัปดาห์ที่ 29

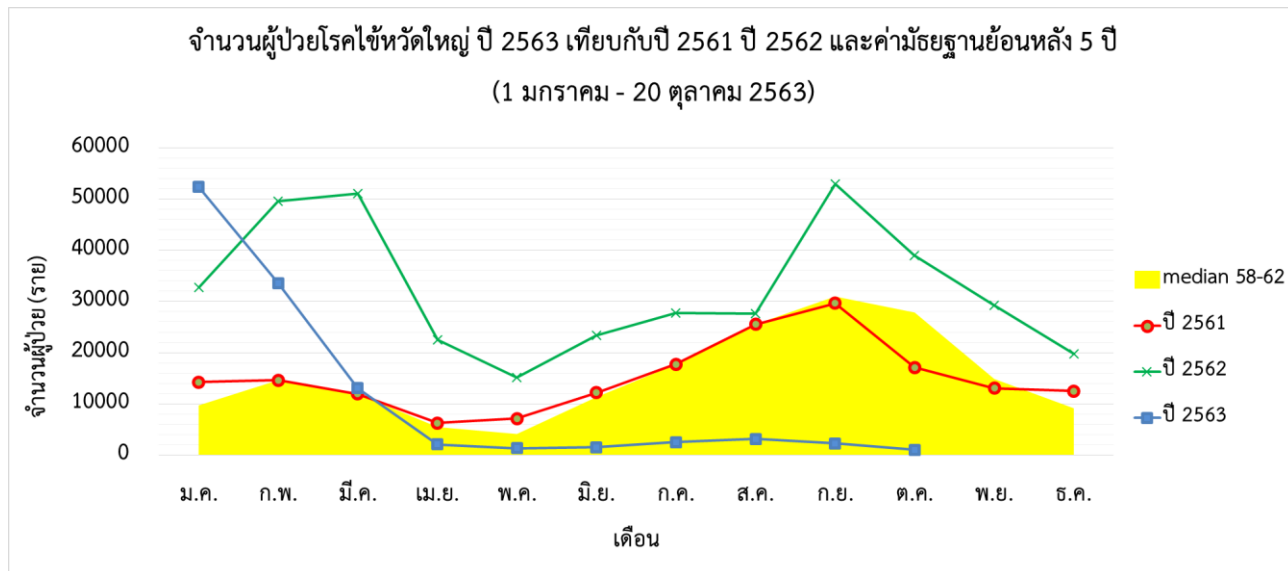
- ในเขตอบอุ่นของอเมริกาใต้ ประเทศอาร์เจนตินา เพิ่งผ่านเกณฑ์การแพร่ระบาดของโรคไข้หวัดใหญ่ แม้ว่าในช่วงปลายฤดูกาล พบว่า มีการแพร่ระบาดของเชื้อไวรัสไข้หวัดใหญ่ ชนิด B และ ชนิด A (H3N2) ประเทศชิลี พบผู้ติดเชื้อระบบทางเดินหายใจเฉียบพลันรุนแรง (SARI) ลดลงอย่างต่อเนื่อง ซึ่งสัมพันธ์กับการพบโรค COVID-19 ลดลง
- **ประเทศเขตร้อนของอเมริกากลาง แคริบเบียน และอเมริกาใต้** ในประเทศแคริบเบียนและอเมริกากลาง ไม่มีรายงานการตรวจพบเชื้อไวรัสไข้หวัดใหญ่ ในประเทศที่มีการรายงาน ประเทศเฮติ ประเทศจาเมกา และประเทศฮอนดูรัส มีรายงานพบผู้ติดเชื้อ SARI ลดลง ประเทศคอสตาริกา แม้ว่า พบผู้ติดเชื้อ SARI ลดลง แต่ยังคงอยู่ในระดับสูงกว่าเกณฑ์การระบาด และยังคงมีรายงานการตรวจพบเชื้อ COVID-19 อย่างต่อเนื่อง ในระดับที่สูงขึ้น ในหลายประเทศ ของภูมิภาคย่อย
- ในประเทศเขตร้อนของอเมริกาใต้ ไม่มีรายงานการตรวจพบเชื้อไวรัสไข้หวัดใหญ่ ในประเทศที่มีการรายงาน
- **ประเทศเขตร้อนของแอฟริกา** แอฟริกาตะวันตก ประเทศโกตดิวัวร์ และประเทศบูร์กินาฟาโซ มีรายงานการตรวจพบเชื้อไวรัสไข้หวัดใหญ่ ชนิด A (H3N2) และชนิด B ในแอฟริกากลาง และแอฟริกาตะวันออก อัตราการรายงานของโรคไข้หวัดใหญ่ อยู่ในระดับต่ำ จากการตรวจหาเชื้อไวรัสไข้หวัดใหญ่ ไม่พบโรคไข้หวัดใหญ่ ในประเทศแซมเบีย
- **ประเทศเอเชียเขตร้อน** ในเอเชียใต้ มีรายงานสถานการณ์ผู้ป่วย ILI และ SARI เพิ่มขึ้นเล็กน้อย ในอัฟกานิสถาน และมีรายงานว่า อยู่ในระดับต่ำ ในประเทศอื่นๆ ที่มีการรายงาน มีรายงานการตรวจพบไข้หวัดใหญ่ประปราย ในอัฟกานิสถาน และประเทศศรีลังกา ในช่วง 2-3 สัปดาห์ที่ผ่านมา
- ในเอเชียตะวันออกเฉียงใต้ มีการตรวจพบเชื้อไวรัสไข้หวัดใหญ่ ชนิด A (H3N2) เพิ่มขึ้น ในประเทศกัมพูชา และประเทศสาธารณรัฐประชาธิปไตยประชาชนลาว ในช่วง 2-3 สัปดาห์ที่ผ่านมา สถานการณ์ผู้ป่วย ILI และ SARI เพิ่มขึ้น ในประเทศสาธารณรัฐประชาธิปไตยประชาชนลาว
- **ประเทศในเขตอบอุ่นซีกโลกเหนือ** ในภาพรวม พบว่าสถานการณ์โรคไข้หวัดใหญ่อยู่ในระดับฤดูกาล ประเทศในอเมริกาเหนือ พบตัวบ่งชี้สถานการณ์การเกิดโรคไข้หวัดใหญ่ รวมถึงร้อยละของผลบวกของโรคไข้หวัดใหญ่อยู่ในระดับที่ต่ำ ประเทศสหรัฐอเมริกา สถานการณ์โรคไข้หวัดใหญ่ อยู่ในระดับเกณฑ์มาตรฐาน ผู้ป่วย ILI อยู่ในระดับต่ำกว่าเกณฑ์มาตรฐานของประเทศ ยกเว้นในเด็กช่วงอายุ 0-4 ปี ที่มีการรายงาน พบอยู่ในระดับสูงกว่าเกณฑ์มาตรฐาน ร้อยละของการเสียชีวิตเนื่องจากโรคปอดบวม โรคไข้หวัดใหญ่ หรือโรค COVID-19 สูงกว่าเกณฑ์การแพร่ระบาดของโรคปอดบวม และอัตราการเสียชีวิตจากไข้หวัดใหญ่ ที่ประมาณการจากข้อมูลในอดีต ซึ่งมีความสอดคล้องกับโรค COVID-19 ในช่วง 2 - 3 สัปดาห์ที่ผ่านมา และจากการทดสอบเชื้อโรคไข้หวัดใหญ่ในประเทศแคนาดา พบโรคไข้หวัดใหญ่สูงขึ้น แต่มีการตรวจพบอยู่ในระดับต่ำเมื่อเปรียบเทียบกับฤดูกาลก่อนหน้านี้
- ในยุโรป สถานการณ์โรคไข้หวัดใหญ่อยู่ในระดับฤดูกาล แม้ว่าจะมีการรายงานการตรวจพบไข้หวัดใหญ่ประปรายในประเทศที่มีการรายงาน ในประเทศไอร์แลนด์ สถานการณ์ของผู้ป่วย ILI เพิ่มขึ้น และแพร่ระบาดเร็วกว่าปีที่ผ่านมา ซึ่งสอดคล้องกับการแพร่ระบาดของโรค COVID-19 ที่การคาดการณ์อัตราการตายแบบรวมจากเครือข่าย EuroMOMO กลับสู่ระดับปกติที่คาดไว้

- ในเอเชียกลาง และในแอฟริกาเหนือ ไม่มีการรายงานสถานการณ์โรคไข้หวัดใหญ่ ที่เป็นปัจจุบัน
- ในเอเชียตะวันตก ไม่มีการรายงานการตรวจพบเชื้อไวรัสไข้หวัดใหญ่ และพบผู้ป่วย ILI อยู่ในระดับต่ำ ในประเทศที่มีการรายงาน ประเทศโอมานและประเทศสหรัฐอเมริกาสำหรับเอมิเรตส์ ไม่มีการตรวจพบเชื้อไวรัสไข้หวัดใหญ่
- ในเอเชียตะวันออก ตัวชี้วัดอาการป่วยของโรคไข้หวัดใหญ่ และสถานการณ์ของโรคไข้หวัดใหญ่ อยู่ในระดับตามฤดูกาล ในประเทศส่วนใหญ่ที่มีการรายงาน สถานการณ์ของผู้ป่วย ILI เพิ่มขึ้น ทางตอนใต้ของสาธารณรัฐประชาชนจีน และมีการรายงานว่า อยู่ในระดับที่สูงกว่าปีที่ผ่านมา

ที่มา : องค์การอนามัยโลก

https://www.who.int/influenza/surveillance_monitoring/updates/2020_10_12_surveillance_update_378.pdf

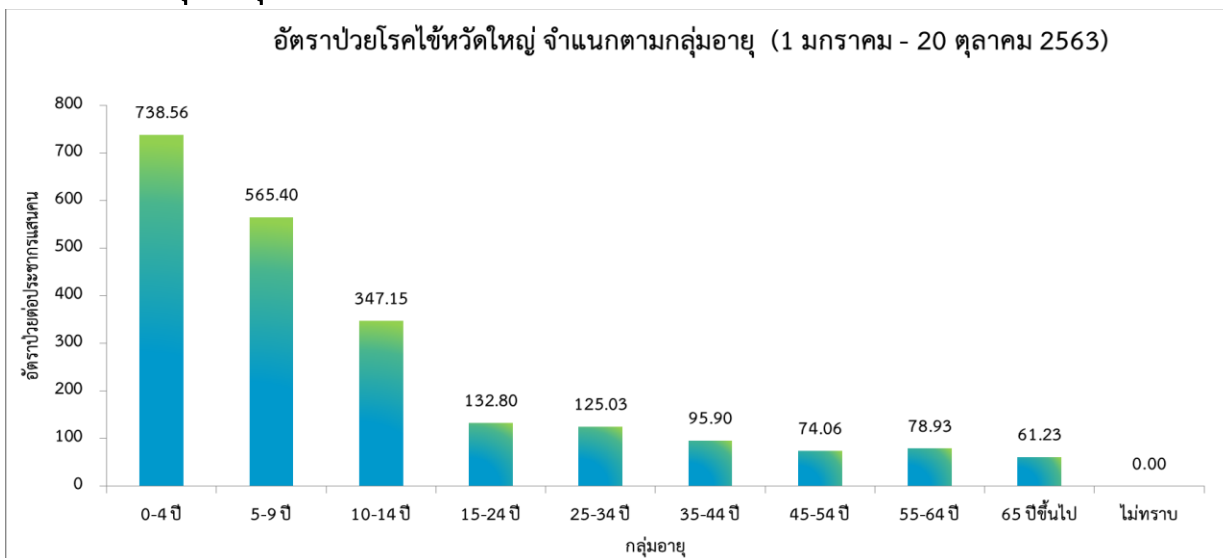
สถานการณ์ประเทศไทย



ที่มา : รายงาน 506 สำนักระบาดวิทยา

สถานการณ์โรคไข้หวัดใหญ่ในปี 2563 ข้อมูลตั้งแต่วันที่ 1 มกราคม – 20 ตุลาคม 2563 มีรายงานผู้ป่วยทั่วประเทศจำนวน 112,881 ราย คิดเป็นอัตราป่วย 170.25 ต่อประชากรแสนคน เสียชีวิต 3 ราย คิดเป็นอัตราป่วยตายร้อยละ 0.00 จำนวนผู้ป่วยสะสมในภาพรวม ลดลง จำนวนผู้ป่วยสะสมมีแนวโน้มลดลงต่ำกว่าค่ามัธยฐาน 5 ปีย้อนหลัง

❖ จำแนกตามกลุ่มอายุ



ที่มา : รายงาน 506 สำนักระบาดวิทยา

การเกิดโรคไข้หวัดใหญ่จำแนกตามกลุ่มอายุ พบว่าส่วนใหญ่พบผู้ป่วยอยู่ในกลุ่มอายุ 0 - 4 ปี มีอัตราป่วยสูงสุดคือ 738.56 ต่อประชากรแสนคน รองลงมาคือ กลุ่มอายุ 5 - 9 ปี มีอัตราป่วย 565.40 ต่อประชากรแสนคน และกลุ่มอายุ 10 - 14 ปี มีอัตราป่วย 347.15 ต่อประชากรแสนคน ตามลำดับ จะเห็นได้ว่ากลุ่มผู้ป่วยที่มีอัตราป่วยสูงจะอยู่ในช่วงวัยเด็กจึงต้องมีการให้ความสำคัญต่อการป้องกันควบคุมโรคในกลุ่มวัยเรียนและเด็ก และในสถานที่ที่มีการรวมตัวกันของคนหมู่มาก มากขึ้น

❖ จำแนกรายภาค

ภาค	ผู้ป่วย (ราย)	ผู้ป่วยตาย (ราย)	อัตราป่วย (ต่อประชากรแสนคน)	อัตราตาย (ต่อประชากรแสนคน)	อัตราป่วยตาย (ร้อยละ)
กลาง	44,663	0	266.54	0.00	0.00
เหนือ	29,145	0	234.36	0.00	0.00
ตะวันออกเฉียงเหนือ	32,241	2	146.53	0.01	0.01
ใต้	6,832	1	72.47	0.01	0.01

ที่มา : รายงาน 506 สำนักระบาดวิทยา

การกระจายของการเกิดโรคไข้หวัดใหญ่รายภาค พบว่า ภาคที่มีอัตราป่วยสูงสุด คือ ภาคกลาง อัตราป่วย 266.54 ต่อประชากรแสนคน รองลงมา คือ ภาคเหนือ อัตราป่วย 234.36 ต่อประชากรแสนคน ภาคตะวันออกเฉียงเหนือ อัตราป่วย 146.53 ต่อประชากรแสนคน และน้อยที่สุด คือ ภาคใต้ อัตราป่วย 72.47 ต่อประชากรแสนคน ตามลำดับ นอกจากนี้ยังพบผู้ป่วยเสียชีวิตจำนวนรวมทั้งหมด 3 ราย ที่ภาคตะวันออกเฉียงเหนือ 2 ราย และภาคใต้ 1 ราย

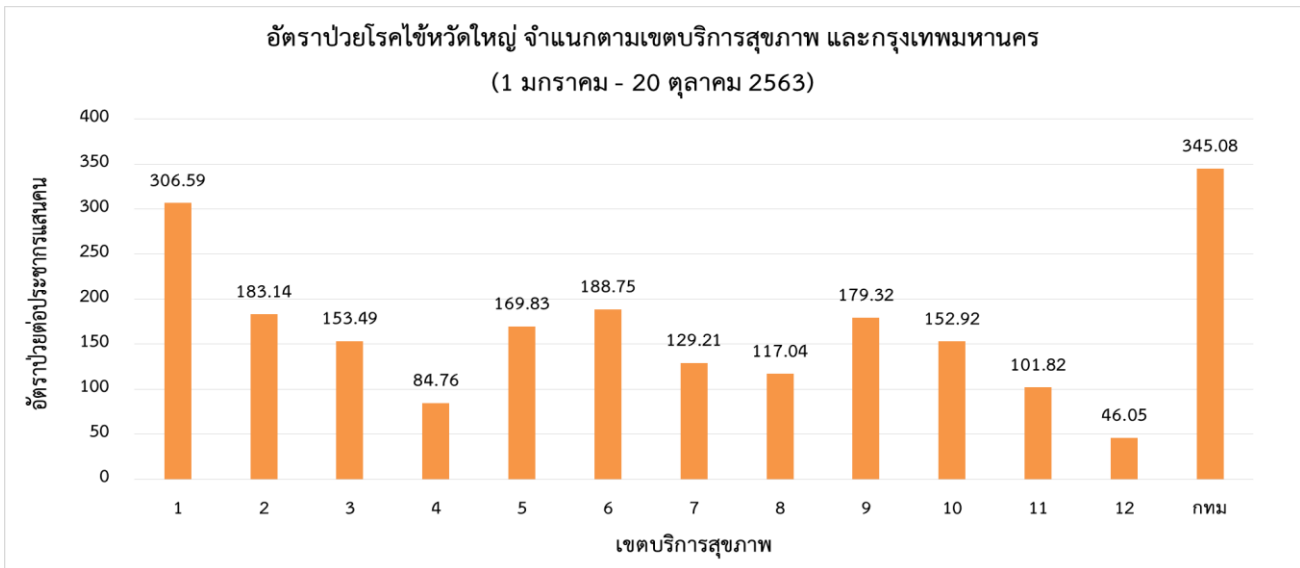
❖ จำแนกตามอัตราป่วยรายจังหวัด 5 อันดับ

อันดับ	จังหวัด	จำนวนผู้ป่วย (ราย)	อัตราป่วย (ต่อประชากรแสนคน)
1	พะเยา	2,217	465.60
2	เชียงใหม่	6,994	398.45
3	หนองคาย	1,941	371.84
4	ระยอง	2,533	353.14
5	กรุงเทพมหานคร	19,599	345.08

ที่มา : รายงาน 506 สำนักระบาดวิทยา

การกระจายของการเกิดโรคไข้หวัดใหญ่รายจังหวัด พบว่าจังหวัดที่มีอัตราป่วยสูงสุด คือ จังหวัดพะเยา อัตราป่วย 465.18 ต่อประชากรแสนคน รองลงมา คือ เชียงใหม่ อัตราป่วย 397.94 ต่อประชากรแสนคน หนองคาย อัตราป่วย 371.65 ต่อประชากรแสนคน ระยอง อัตราป่วย 352.86 ต่อประชากรแสนคน และกรุงเทพมหานคร อัตราป่วย 343.78 ต่อประชากรแสนคนตามลำดับ

❖ จำแนกตามเครือข่ายบริการและกรุงเทพมหานคร



ที่มา : รายงาน 506 สำนักระบาดวิทยา

เมื่อพิจารณาจำแนกผู้ป่วยตามเขตบริการสุขภาพและกรุงเทพมหานคร พบว่า กรุงเทพมหานคร มีอัตราป่วยสูงสุด คือ 345.08 ต่อประชากรแสนคน รองลงมาคือเขตบริการสุขภาพที่ 1 อัตราป่วย 306.59 ต่อประชากรแสนคน และเขตบริการสุขภาพที่ 6 อัตราป่วย 188.75 ต่อประชากรแสนคน ตามลำดับ

สถานการณ์โรคไข้หวัดใหญ่ ปี 2563 จำแนกตามรายจังหวัด (ข้อมูล ณ วันที่ 20 ตุลาคม 2563)

จังหวัด/พื้นที่	รวม		อัตรา			
	จำนวนป่วย (ราย)	จำนวนตาย (ราย)	ประชากร	อัตราป่วย (ต่อประชากรแสนคน)	อัตราตาย (ต่อประชากรแสนคน)	อัตราป่วยตาย (ร้อยละ)
รวมทั้งประเทศ	112881	3	66301242	170.25	0.00	0.00
ภาคเหนือ	29145	0	12436028	234.36	0.00	0.00
สคร.1 เชียงใหม่/เครือข่ายบริการที่ 1	23107	0	5878537	306.59	0.00	0.00
เชียงใหม่	12289	0	1755291	398.45	0.00	0.00
เชียงราย	3031	0	1289873	299.33	0.00	0.00
ลำปาง	2415	0	744714	268.02	0.00	0.00
ลำพูน	1675	0	405936	206.19	0.00	0.00
แม่ฮ่องสอน	448	0	280826	139.59	0.00	0.00
น่าน	1047	0	479414	177.72	0.00	0.00
พะเยา	1561	0	476157	465.60	0.00	0.00
แพร่	641	0	446326	195.82	0.00	0.00
สคร.2 พิษณุโลก/เครือข่ายบริการที่ 2	6612	0	3565071	183.14	0.00	0.00
เพชรบูรณ์	1105	0	994936	152.77	0.00	0.00
พิษณุโลก	2693	0	866129	299.03	0.00	0.00
สุโขทัย	1032	0	598287	135.39	0.00	0.00
ตาก	590	0	649472	112.86	0.00	0.00
อุตรดิตถ์	1192	0	456247	192.00	0.00	0.00
สคร.3 นครสวรรค์/เครือข่ายบริการที่ 3	7212	0	2992420	153.49	0.00	0.00
ชัยนาท	126	0	328993	44.38	0.00	0.00
กำแพงเพชร	2259	0	728470	134.67	0.00	0.00
นครสวรรค์	3742	0	1064649	231.72	0.00	0.00
พิจิตร	707	0	540620	133.92	0.00	0.00
อุทัยธานี	378	0	329688	83.41	0.00	0.00



สถานการณ์โรคไข้หวัดใหญ่

กองโรคติดต่อทั่วไป กรมควบคุมโรค กระทรวงสาธารณสุข
Division of Communicable Diseases

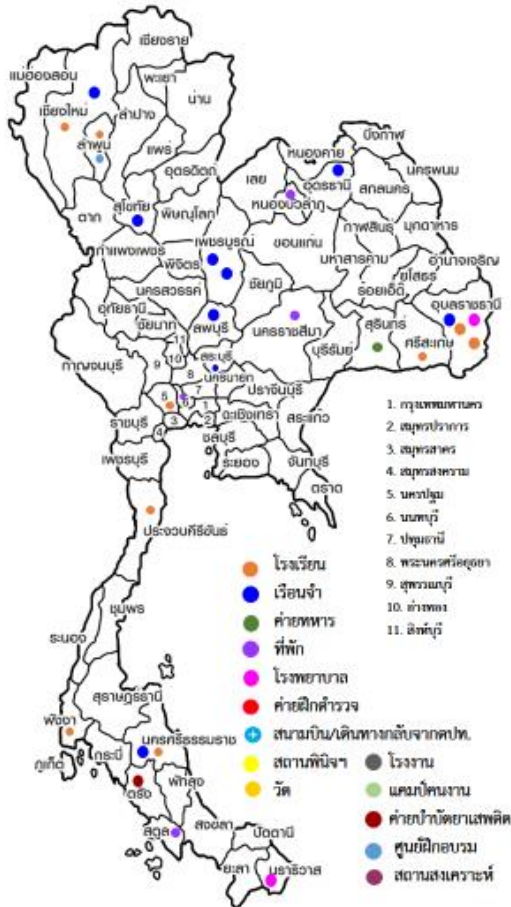
กรมควบคุมโรค
กองโรคติดต่อทั่วไป

จังหวัด/พื้นที่	รวม		อัตรา			
	จำนวนป่วย (ราย)	จำนวนตาย (ราย)	ประชากร	อัตราป่วย (ต่อประชากรแสนคน)	อัตรามตาย (ต่อประชากรแสนคน)	อัตราป่วยตาย (ร้อยละ)
ภาคกลาง	44663	0	16756435	266.54	0.00	0.00
สคร.4 สระบุรี/ เครือข่ายบริการที่ 4	4529	0	5343264	84.76	0.00	0.00
อ่างทอง	413	0	281014	146.97	0.00	0.00
ลพบุรี	616	0	758003	81.27	0.00	0.00
นครนายก	196	0	259718	75.47	0.00	0.00
นนทบุรี	730	0	1238015	58.97	0.00	0.00
อยุธยา	1041	0	815647	127.63	0.00	0.00
ปทุมธานี	670	0	1137603	58.90	0.00	0.00
สระบุรี	721	0	643531	112.04	0.00	0.00
สิงห์บุรี	142	0	209733	67.71	0.00	0.00
สคร.5 ราชบุรี/ เครือข่ายบริการที่ 5	9043	0	5324608	169.83	0.00	0.00
กาญจนบุรี	1656	0	890565	185.95	0.00	0.00
นครปฐม	2334	0	914273	255.28	0.00	0.00
เพชรบุรี	514	0	483335	106.34	0.00	0.00
ประจวบคีรีขันธ์	744	0	546396	136.16	0.00	0.00
ราชบุรี	1163	0	872615	133.28	0.00	0.00
สมุทรสาคร	924	0	573215	161.20	0.00	0.00
สมุทรสงคราม	246	0	193847	126.90	0.00	0.00
สุพรรณบุรี	1462	0	850362	171.93	0.00	0.00
สคร.6 ชลบุรี/ เครือข่ายบริการที่ 6	11492	0	6088563	188.75	0.00	0.00
ฉะเชิงเทรา	1762	0	712449	247.32	0.00	0.00
จันทบุรี	1058	0	535478	197.58	0.00	0.00
ชลบุรี	2378	0	1522285	156.21	0.00	0.00
ปราจีนบุรี	837	0	489592	170.96	0.00	0.00
ระยอง	2533	0	717276	353.14	0.00	0.00
สระแก้ว	230	0	563014	40.85	0.00	0.00
สมุทรปราการ	2521	0	1318687	191.18	0.00	0.00
ตราด	173	0	229782	75.29	0.00	0.00

จังหวัด/พื้นที่	รวม		อัตรา			
	จำนวนป่วย (ราย)	จำนวนตาย (ราย)	ประชากร	อัตราป่วย (ต่อประชากรแสนคน)	อัตรามตาย (ต่อประชากรแสนคน)	อัตราป่วยตาย (ร้อยละ)
ภาคตะวันออกเฉียงเหนือ	32241	2	22002359	142.58	0.03	0.02
สคร.7 ขอนแก่น/ เครือข่ายบริการที่ 7	6541	0	5062199	129.21	0.00	0.00
กาฬสินธุ์	526	0	985676	53.36	0.00	0.00
ขอนแก่น	3920	0	1805903	217.07	0.00	0.00
มหาสารคาม	1081	0	963060	112.25	0.00	0.00
ร้อยเอ็ด	1014	0	1307560	77.55	0.00	0.00
สคร.8 อุดรธานี/ เครือข่ายบริการที่ 8	6500	0	5553738	117.04	0.00	0.00
บึงกาฬ	500	0	423485	118.07	0.00	0.00
เลย	1156	0	642220	180.00	0.00	0.00
นครพนม	985	0	718406	137.11	0.00	0.00
หนองบัวลำภู	670	0	511878	130.89	0.00	0.00
หนองคาย	1941	0	521995	371.84	0.00	0.00
สกลนคร	441	0	1150876	38.32	0.00	0.00
อุดรธานี	807	0	1584878	50.92	0.00	0.00
สคร.9 นครราชสีมา/ เครือข่ายบริการที่ 9	12145	2	6772779	179.32	0.03	0.02
บุรีรัมย์	2640	0	1593378	165.69	0.00	0.00
ชัยภูมิ	1892	0	1139067	166.10	0.00	0.00
นครราชสีมา	6655	2	2642815	251.81	0.08	0.03
สุรินทร์	958	0	1397519	68.55	0.00	0.00
สคร.10 อุบลราชธานี/ เครือข่ายบริการที่ 10	7055	0	4613643	152.92	0.00	0.00
อำนาจเจริญ	303	0	378363	80.08	0.00	0.00
มุกดาหาร	758	0	351532	215.63	0.00	0.00
ศรีสะเกษ	857	0	1472521	58.20	0.00	0.00
อุบลราชธานี	4448	0	1872091	237.60	0.00	0.00
ยโสธร	689	0	539136	127.80	0.00	0.00

จังหวัด/พื้นที่	รวม		อัตรา			
	จำนวนป่วย (ราย)	จำนวนตาย (ราย)	ประชากร	อัตราป่วย (ต่อประชากรแสนคน)	อัตราราย (ต่อประชากรแสนคน)	อัตราป่วยตาย (ร้อยละ)
ภาคใต้	6832	1	9426888	91.03	0.01	0.01
สคร.11 นครศรีธรรมราช/ เครือข่ายบริการที่ 11	4548	1	4466673	101.82	0.02	0.02
ชุมพร	672	0	510307	131.69	0.00	0.00
กระบี่	425	0	471754	90.09	0.00	0.00
นครศรีธรรมราช	1424	0	1558958	91.34	0.00	0.00
พังงา	378	0	267866	141.12	0.00	0.00
ภูเก็ต	458	0	406113	112.78	0.00	0.00
ระนอง	74	0	191134	38.72	0.00	0.00
สุราษฎร์ธานี	1117	1	1060541	105.32	0.09	0.09
สคร.12 สงขลา/ เครือข่ายบริการที่ 12	2284	0	4960215	46.05	0.00	0.00
นราธิวาส	760	0	799357	95.08	0.00	0.00
ปัตตานี	84	0	713937	11.77	0.00	0.00
พัทลุง	440	0	524951	83.82	0.00	0.00
สตูล	78	0	320637	24.33	0.00	0.00
สงขลา	528	0	1428429	36.96	0.00	0.00
ตรัง	229	0	643093	35.61	0.00	0.00
ยะลา	165	0	529811	31.14	0.00	0.00
กรุงเทพมหานคร	19599	0	5679532	345.08	0.00	0.00

❖ เหตุการณ์พบผู้ป่วยอาการคล้ายไข้หวัดใหญ่เป็นกลุ่มก้อน



ที่มา : โปรแกรมตรวจสอบข่าวการระบาด

เหตุการณ์พบผู้ป่วยอาการคล้ายไข้หวัดใหญ่เป็นกลุ่มก้อนตั้งแต่วันที่ 1 มกราคม – 20 ตุลาคม 2563 พบจำนวน 27 เหตุการณ์ใน 20 จังหวัด โดยพบในโรงเรียน/มหาวิทยาลัย 9 เหตุการณ์ เรือนจำ 9 เหตุการณ์ กองร้อยอาสารักษาดินแดน 1 เหตุการณ์ โรงพยาบาล 2 เหตุการณ์ โครงการศูนย์ปรับเปลี่ยนพฤติกรรม 1 เหตุการณ์ และค่ายบำบัดยาเสพติด 1 เหตุการณ์ ซึ่งเป็นสถานที่ที่มีการรวมตัวของคนหมู่มาก

หมายเหตุ: ข้อมูลอาจมีการเปลี่ยนแปลงย้อนหลังได้ทุกสัปดาห์ ตั้งแต่สัปดาห์แรก ดังนั้น จึงไม่ควรนำข้อมูลปัจจุบันไปอ้างอิง

ในเอกสารวิชาการการนำข้อมูลไปอ้างอิงนั้น ขอให้ใช้ข้อมูลจากสรุปรายงานประจำปี