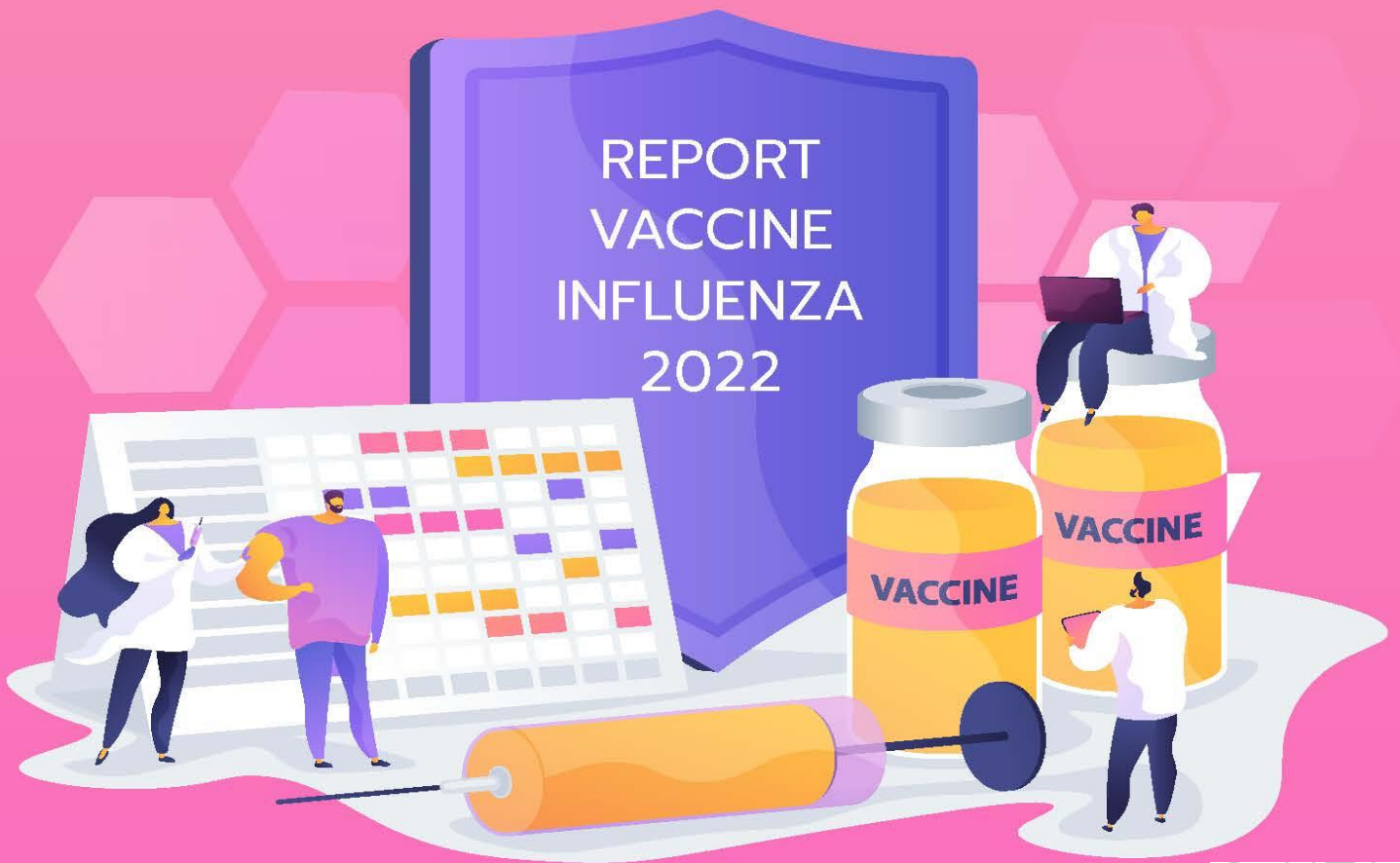




กรมควบคุมโรค
Department of Disease Control

รายงานผลการให้บริการ วัคซีนป้องกันโรคไข้วัดใหญ่ตามฤดูกาล ปี 2565



กองโรคติดต่อทั่วไป
กรมควบคุมโรค กระทรวงสาธารณสุข



รายงานผลการให้บริการวัคซีนป้องกันโรคไข้หวัดใหญ่ตามฤดูกาล ปี 2565

ที่ปรึกษา

นายแพทย์จรุศ กรัชนัยรวีวงศ์	อธิบดีกรมควบคุมโรค
นายแพทย์โสภณ เอี่ยมศิริถาวร	รองอธิบดีกรมควบคุมโรค
นายแพทย์วิชาญ บุญกิติกร	ผู้อำนวยการกองโรคติดต่อทั่วไป

คณะผู้จัดทำ

นายแพทย์ชนินันท์ สนธิไชย	หัวหน้ากลุ่มงานสร้างเสริมภูมิคุ้มกันโรค และแผนโรคป้องกันด้วยวัคซีน กองโรคติดต่อทั่วไป
นางสาวพรนภา มัทกะสัน	กลุ่มงานสร้างเสริมภูมิคุ้มกันโรค และแผนโรคป้องกันด้วยวัคซีน กองโรคติดต่อทั่วไป
นางสาววิสรดา ชัยวาลัย	กลุ่มงานสร้างเสริมภูมิคุ้มกันโรค และแผนโรคป้องกันด้วยวัคซีน กองโรคติดต่อทั่วไป

คำนำ

ตามที่กรมควบคุมโรค ร่วมกับสำนักงานหลักประกันสุขภาพแห่งชาติ ได้จัดให้มีการรณรงค์ให้บริการวัคซีนป้องกันโรคไข้หวัดใหญ่ตามฤดูกาล ปี 2565 โดยมีภารกิจให้วัคซีนป้องกันโรคไข้หวัดใหญ่ ให้แก่บุคลากรทางการแพทย์และสาธารณสุข และประชาชนกลุ่มเสี่ยง เพื่อลดการป่วย/การตายเนื่องจากภาวะแทรกซ้อนของโรคไข้หวัดใหญ่ และลดการแพร่กระจายโรคไข้หวัดใหญ่ผ่านบุคลากรทางการแพทย์ ซึ่งอาจทำให้เกิดการระบาดใหญ่ของโรคไข้หวัดใหญ่ โดยได้ดำเนินการรณรงค์ให้บริการวัคซีนป้องกันโรคไข้หวัดใหญ่ตามฤดูกาล ตั้งแต่ 1 พฤษภาคม ถึง 31 สิงหาคม 2565 ซึ่งได้เตรียมการรณรงค์ของการให้บริการวัคซีน การให้บริการช่วงรณรงค์การฉีดวัคซีนแก่กลุ่มเป้าหมาย และการรายงานผลการให้บริการวัคซีนภายหลังการฉีดวัคซีน เพื่อเป็นการกำกับติดตาม และประเมินผลการให้บริการวัคซีนป้องกันโรคไข้หวัดใหญ่ในกลุ่มเป้าหมาย ซึ่งการรณรงค์ให้บริการวัคซีนป้องกันโรคไข้หวัดใหญ่ตามฤดูกาล ปี 2565 ได้ดำเนินการสิ้นสุดลงแล้ว นั้น

กรมควบคุมโรค จึงได้จัดทำรายงานผลการให้บริการวัคซีนป้องกันโรคไข้หวัดใหญ่ตามฤดูกาล ปี 2565 เพื่อสรุปผลการให้บริการวัคซีนป้องกันโรคไข้หวัดใหญ่ตามฤดูกาลในบุคลากรทางการแพทย์และสาธารณสุข และประชาชนกลุ่มเสี่ยง เพื่อให้ผู้บริหาร หน่วยบริการ และบุคลากรทางการแพทย์และสาธารณสุขได้ปฏิบัติงานผู้เกี่ยวข้องในการดำเนินงานรับทราบ และใช้เป็นข้อมูลประกอบการดำเนินงาน รวมทั้งวางแผนการบริหารจัดการวัคซีนในการจัดระบบบริการในปีถัดไป อย่างเหมาะสมเพื่อให้กลุ่มเป้าหมายได้รับวัคซีนอย่างครอบคลุมผ่านระบบการจัดสรร และอย่างมีประสิทธิภาพและเกิดประสิทธิผลสูงสุดต่อไป

มกราคม 2566

กองโรคติดต่อทั่วไป กรมควบคุมโรค

รายงานผลการให้บริการวัคซีนป้องกันโรคไข้หวัดใหญ่ตามฤดูกาล ปี 2565

กรมควบคุมโรคร่วมกับสำนักงานหลักประกันสุขภาพแห่งชาติ ได้จัดให้มีการให้บริการวัคซีนป้องกันโรคไข้หวัดใหญ่ตามฤดูกาล ปี 2565 โดยให้วัคซีนป้องกันโรคไข้หวัดใหญ่ ในบุคลากรทางการแพทย์และสาธารณสุข และประชาชนกลุ่มเสี่ยง เพื่อลดการป่วย/การตายเนื่องจากภาวะแทรกซ้อนของโรคไข้หวัดใหญ่ และลดการแพร่กระจายโรคไข้หวัดใหญ่ผ่านบุคลากรทางการแพทย์และสาธารณสุข ซึ่งอาจทำให้เกิดการระบาดใหญ่ของโรคไข้หวัดใหญ่ ดังนั้นการให้วัคซีนป้องกันโรคไข้หวัดใหญ่ในพื้นที่จึงเป็นการลดภาระโรคที่จะเกิดขึ้น ลดความรุนแรงของการป่วยและการเสียชีวิตจากโรคแทรกซ้อน และลดอัตราการนอนโรงพยาบาล ทั้งยังเป็นการป้องกันและรักษากำลังบุคลากรในการดูแลผู้ป่วยอีกด้วย

ช่วงการรณรงค์ ตั้งแต่ 1 พฤษภาคม – 31 สิงหาคม 2565 โดย 3 เดือนแรกเป็นช่วงที่มีการรณรงค์แบบเข้มข้นในเชิงรุก และ 1 เดือนหลังเป็นช่วงเก็บตก ซึ่งคณะกรรมการสร้างเสริมภูมิคุ้มกันโรคภายใต้คณะกรรมการวัคซีนแห่งชาติ ได้กำหนดกลุ่มเป้าหมายการให้บริการวัคซีนป้องกันโรคไข้หวัดใหญ่ตามฤดูกาล ดังนี้

1. บุคลากรทางการแพทย์และสาธารณสุขที่มีความเสี่ยงต่อการสัมผัสโรคไข้หวัดใหญ่ตามฤดูกาล (กรมควบคุมโรค กระทรวงสาธารณสุข เป็นหน่วยงานสนับสนุนวัคซีน) ได้แก่

- 1) แพทย์ พยาบาล และบุคลากรอื่นๆ ในโรงพยาบาลทั้งที่ทำงานในแผนกผู้ป่วยในและแผนกผู้ป่วยนอก รวมถึงนักศึกษาฝึกงานในแต่ละวิชาชีพ
- 2) เจ้าหน้าที่สาธารณสุขที่ทำหน้าที่ในการสอบสวนควบคุมโรค
- 3) เจ้าหน้าที่และอาสาสมัครทำลายซากสัตว์ปีกและสัตว์อื่นที่สงสัยติดเชื้อไข้หวัดนก
- 4) เจ้าหน้าที่ห้องปฏิบัติการตรวจวินิจฉัยเชื้อไวรัสไข้หวัดใหญ่

2. ประชาชนกลุ่มเสี่ยงที่ควรได้รับวัคซีนป้องกันโรคไข้หวัดใหญ่ (สำนักงานหลักประกันสุขภาพแห่งชาติ เป็นหน่วยงานสนับสนุนวัคซีน) ได้แก่

- 1) หญิงตั้งครรภ์ อายุครรภ์ 4 เดือนขึ้นไป (ให้บริการตลอดทั้งปี)
- 2) เด็กอายุ 6 เดือน ถึง 2 ปีทุกคน (หมายถึง กลุ่มเด็กที่มีอายุตั้งแต่ 6 เดือนเต็มจนถึงอายุ 2 ปี 11 เดือน 29 วัน)
- 3) ผู้มีโรคเรื้อรัง ดังนี้ ปอดอุดกั้นเรื้อรัง หอบหืด หัวใจ หลอดเลือดสมอง ไตวาย ผู้ป่วยมะเร็งที่อยู่ระหว่างการได้รับเคมีบำบัด และเบาหวาน
- 4) บุคคลที่มีอายุ 65 ปีขึ้นไป
- 5) โรคธาลัสซีเมียและผู้ที่มีภูมิคุ้มกันบกพร่อง (รวมผู้ติดเชื้อ HIV ที่มีอาการ)
- 6) โรคอ้วน (น้ำหนัก >100 กิโลกรัม หรือ BMI >35 กิโลกรัมต่อตารางเมตร)
- 7) ผู้พิการทางสมองที่ช่วยเหลือตนเองไม่ได้

ทั้งนี้ ได้กำหนดเป้าหมายการให้บริการวัคซีนป้องกันโรคไข้หวัดใหญ่ ไม่น้อยกว่าร้อยละ 80 ของวัคซีนที่ได้รับจัดสรร (เชิง Performance หรือ ผลการปฏิบัติงาน)

1. สรุปผลการให้บริการวัคซีนป้องกันโรคไข้หวัดใหญ่ตามฤดูกาล ปี 2565

จากข้อมูลการรณรงค์ให้บริการวัคซีนป้องกันโรคไข้หวัดใหญ่ตามฤดูกาล ปี 2565 พบว่าผลการฉีดวัคซีนป้องกันโรคไข้หวัดใหญ่ตามฤดูกาลปี 2565 (ข้อมูล ณ วันที่ 30 พฤศจิกายน 2565) ภาพรวมทุกกลุ่มเป้าหมายจากระบบรายงาน Krungthai Digital Health Platform (สปสช.) และบุคลากรทางการแพทย์และสาธารณสุขที่มีความเสี่ยงต่อการสัมผัสโรคไข้หวัดใหญ่ตามฤดูกาล (Health care Workers: HCW) จากระบบรายงานการให้บริการวัคซีนป้องกันโรคไข้หวัดใหญ่ (DDC FLU) ของกองโรคติดต่อทั่วไป กรมควบคุมโรค มีผลการให้บริการวัคซีนทั้งหมด จำนวน 4,142,349 ราย (ร้อยละ 91.48 ของวัคซีนที่ได้รับจัดสรร) แบ่งเป็นประชาชนกลุ่มเสี่ยงจำนวน 3,936,739 ราย (ร้อยละ 95.37 ของวัคซีนที่ได้รับจัดสรร) และบุคลากรทางการแพทย์และสาธารณสุข จำนวน 205,610 ราย (ร้อยละ 51.40) ซึ่งพบว่าผลการให้บริการในประชาชนกลุ่มเสี่ยงเป็นไปตามเป้าหมาย แต่มีรายงานการฉีดวัคซีนในกลุ่มบุคลากรทางการแพทย์และสาธารณสุขไม่ถึงเป้าหมายที่กำหนด โดยมีรายละเอียดผลการให้บริการ [รายละเอียดดังตารางที่ 1](#)

ตารางที่ 1 แสดงผลงานบริการฉีดวัคซีนป้องกันโรคไข้หวัดใหญ่ภาพรวมแยกรายกลุ่มประชากรเป้าหมาย ปี 2565

(1) กลุ่มเป้าหมาย	(2) กลุ่มเป้าหมาย (ราย)	(3) ยอดจัดสรรวัคซีน (ราย)	ผลการให้บริการ		
			(4) ได้รับวัคซีน (ราย)	(5) ตามกลุ่มเป้าหมาย (ร้อยละ)	(6) ตามการจัดสรร (ร้อยละ)
1. ประชาชนกลุ่มเสี่ยงทั้งหมด	11,555,334	4,127,911	3,936,739	34.07	95.37
ในกลุ่มเป้าหมาย 7 กลุ่มเสี่ยง	11,555,334	4,127,911	3,314,469	28.68	80.29
1. หญิงตั้งครรภ์ 4 เดือนขึ้นไป	537,049		20,912	3.89	
2. เด็ก 6 เดือนถึง 2 ปี	1,524,765		57,740	3.79	
3. ผู้สูงอายุ 65 ปีขึ้นไป	4,618,428		1,338,957	28.99	
4. ผู้ป่วยโรคเรื้อรัง (7 โรค)	4,288,263		1,794,066	41.84	
5. โรคธาลัสซีเมียและผู้ที่มีภูมิคุ้มกันบกพร่อง (รวมผู้ติดเชื้อ HIV ที่มีอาการ)	403,335		39,923	9.90	
6. ผู้พิการทางสมองที่ช่วยเหลือตนเองไม่ได้	136,185		10,535	7.74	
7. โรคอ้วน (น้ำหนัก>100 กิโลกรัม หรือ BMI >35 กิโลกรัมต่อตารางเมตร)	47,309		52,336	110.63	
กลุ่มอื่นๆ	0	0	622,270		15.07
2. บุคลากรทางการแพทย์และสาธารณสุข	594,888	400,000	205,610	34.56	51.40
รวมทั้งสิ้น	12,150,222	4,527,911	4,142,349	34.09	91.48

ที่มา : ข้อมูลผลงานบริการฉีดวัคซีนป้องกันโรคไข้หวัดใหญ่ในประชาชนกลุ่มเสี่ยงจากรายงาน Krungthai Digital Health Platform (สปสช.) และ HCW จากระบบ DDC FLU กรมควบคุมโรค ข้อมูล ณ วันที่ 30 พฤศจิกายน 2565

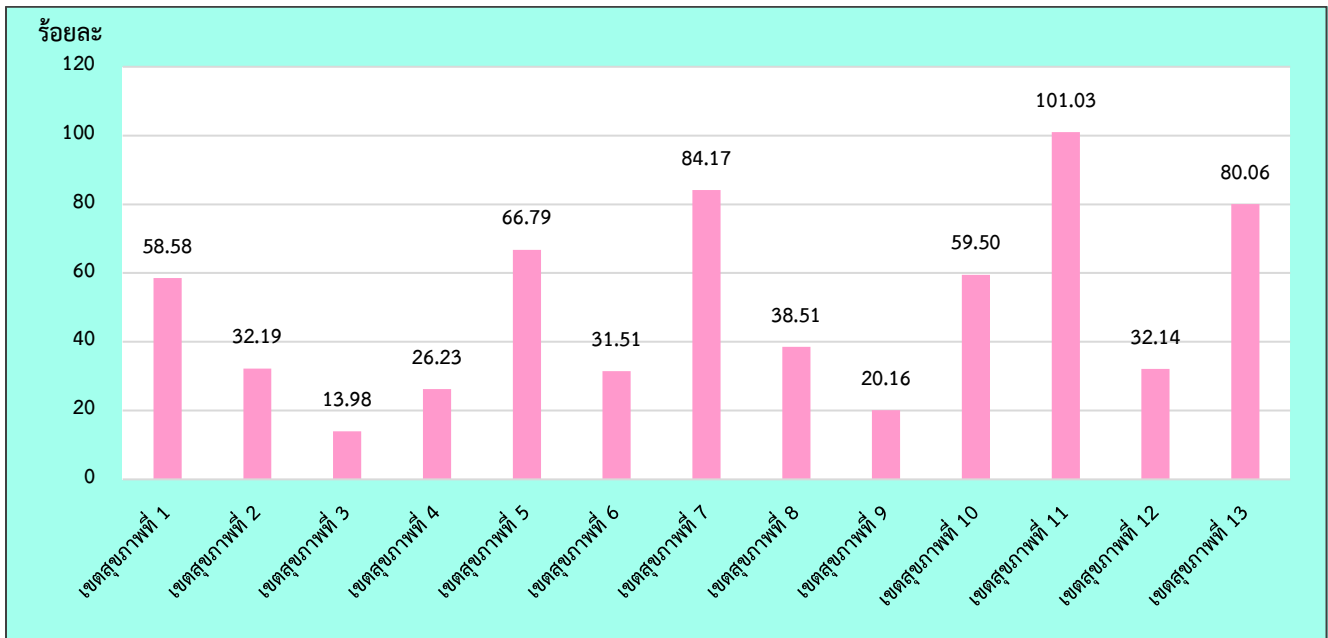
1.1 ผลการให้วัคซีนป้องกันโรคไข้หวัดใหญ่ตามฤดูกาลปี 2565 ในบุคลากรทางการแพทย์และสาธารณสุข

จากข้อมูลการให้วัคซีนป้องกันโรคไข้หวัดใหญ่ตามฤดูกาลปี 2565 สำหรับบุคลากรทางการแพทย์และสาธารณสุข ในฐานะข้อมูลตามโครงสร้างมาตรฐานข้อมูลด้านสุขภาพกระทรวงสาธารณสุข (43 แฟ้ม) หรือ HDC ในแฟ้มงานสร้างเสริมภูมิคุ้มกันโรค (EPI) พร้อมทั้งรายงานแบบสรุปผลรวม (Summary Records) ผ่านระบบรายงานการให้บริการวัคซีนป้องกันโรคไข้หวัดใหญ่ (DDC FLU) ของกองโรคติดต่อทั่วไป กรมควบคุมโรค ซึ่งพบว่าวัคซีนที่จัดสรรสำหรับบุคลากรทางการแพทย์และสาธารณสุข จำนวน 400,000 โดส มีการรายงานผลการให้บริการในระบบ HDC จำนวน 101,958 โดส คิดเป็นร้อยละ 25.49 พบว่าต่ำกว่าการรายงานในระบบ DDC FLU ที่มีผลการให้บริการจำนวน 205,610 โดส คิดเป็นร้อยละ 51.40 แต่คงยังพบว่าผลการให้บริการต่ำกว่าเป้าหมาย รายละเอียดดังตารางที่ 2 และภาพที่ 1 - 2

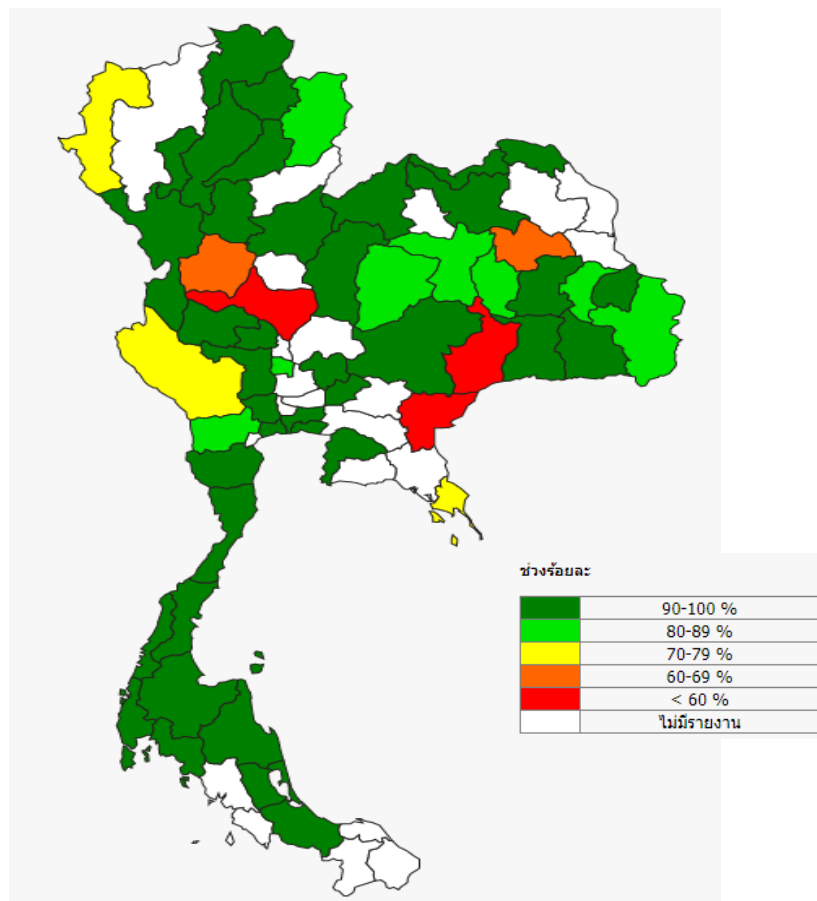
ตารางที่ 2 แสดงจำนวนผลการให้วัคซีนป้องกันโรคไข้หวัดใหญ่ตามฤดูกาลปี 2565 ในบุคลากรทางการแพทย์และสาธารณสุข จากระบบ DDC FLU

เขต	จำนวนได้รับการจัดสรรวัคซีน	จำนวนได้รับการฉีดวัคซีน	ร้อยละได้รับการฉีดวัคซีน
1	38,180	22,365	58.58
2	20,995	6,758	32.19
3	16,305	2,280	13.98
4	35,960	9,432	26.23
5	26,970	18,014	66.79
6	32,655	10,290	31.51
7	26,645	22,427	84.17
8	28,860	11,114	38.51
9	35,545	7,167	20.16
10	26,355	15,680	59.50
11	26,535	26,809	101.03
12	30,825	9,906	32.14
13	54,170	43,368	80.06
รวม	400,000	205,610	51.40

ภาพที่ 1 กราฟแสดงร้อยละผลการให้วัคซีนป้องกันโรคไข้หวัดใหญ่ตามฤดูกาลปี 2565 ในบุคลากรทางการแพทย์และสาธารณสุข จากระบบ DDC FLU



ภาพที่ 2 แผนที่แสดงผลการให้วัคซีนป้องกันโรคไข้หวัดใหญ่ตามฤดูกาลปี 2565 ในบุคลากรทางการแพทย์และสาธารณสุข จากระบบ DDC FLU (ร้อยละ)



1.2 ผลการให้วัคซีนป้องกันโรคไข้หวัดใหญ่ตามฤดูกาลปี 2565 ในประชาชนกลุ่มเสี่ยง

จากข้อมูลการให้วัคซีนป้องกันโรคไข้หวัดใหญ่ตามฤดูกาลปี 2565 สำหรับประชาชนกลุ่มเสี่ยง ในฐานข้อมูลตามโครงสร้างมาตรฐานข้อมูลด้านสุขภาพกระทรวงสาธารณสุข (43 แฟ้ม) หรือ HDC ในแฟ้มงานสร้างเสริมภูมิคุ้มกันโรค (EPI) และระบบ Krungthai Digital Health Platform (สปสช.) ซึ่งพบว่าวัคซีนที่จัดสรรสำหรับบุคลากรทางการแพทย์และสาธารณสุข จำนวน 4,127,911 โดส มีการรายงานผลการให้บริการมาในระบบ HDC จำนวน 2,486,353 โดส คิดเป็นร้อยละ 60.23 พบว่าผลการให้บริการต่ำกว่าเป้าหมาย และต่ำกว่าผลการรายงานในระบบ Krungthai Digital Health Platform ระบบ Krungthai Digital Health Platform (สปสช.) ที่มีผลการให้บริการจำนวน 3,936,739 โดส คิดเป็นร้อยละ 95.37 [รายละเอียดดังตารางที่ 3 - 4](#)

ผลการให้วัคซีนป้องกันโรคไข้หวัดใหญ่ตามฤดูกาลปี 2565 ในประชาชนกลุ่มเสี่ยง แยกรายเขตสุขภาพ พบว่าเขตสุขภาพที่ 13 กรุงเทพมหานคร มีผลการให้บริการวัคซีนสูงกว่าร้อยละ 158.48 ผลการให้บริการเกินร้อยละ 90 ในเขตสุขภาพที่ 1, 2, 3, 5, 6, 7 และ 11 ผลการให้บริการเกินร้อยละ 80 ในเขตสุขภาพที่ 4, 8, 9 และ 10 และมีผลการให้บริการต่ำกว่าค่าเป้าหมายร้อยละ 80 ในเขตสุขภาพที่ 12 [รายละเอียดดังภาพที่ 1](#) และจังหวัดที่มีผลให้บริการสูงสุด 5 อันดับ ได้แก่ กรุงเทพมหานคร สมุทรสงคราม ประจวบคีรีขันธ์ อ่างทอง และกระบี่ ตามลำดับ [รายละเอียดดังตารางที่ 5](#)

ผลการดำเนินการให้บริการวัคซีนไข้หวัดใหญ่ตามฤดูกาล ปี 2555-2565 ในประชาชนกลุ่มเสี่ยง พบว่าผลการได้รับวัคซีนป้องกันโรคไข้หวัดใหญ่เทียบกับประชากรกลุ่มเป้าหมายกลุ่มเสี่ยงทั้งหมด คิดเป็นร้อยละ 16.64 – 34.07 และเมื่อเทียบกับจำนวนวัคซีนที่ได้รับการจัดสรร ในช่วงปี 2560 – 2563 มีผลการให้บริการร้อยละ 89.37, 83.37, 84.88, 78.79 และร้อยละ 78.19 ตามลำดับ ซึ่งพบว่าผลการให้บริการภาพรวมมีแนวโน้มลดลง โดยเฉพาะในปี 2564 เนื่องจากสถานการณ์ระบาดของโรคโควิด 19 และการฉีดวัคซีนโควิด 19 ช่วงเดียวกับวัคซีนป้องกันโรคไข้หวัดใหญ่ ทำให้การได้รับวัคซีนป้องกันโรคไข้หวัดใหญ่ในช่วงเวลาดังกล่าวลดลง โดยพบว่ามีผลการให้บริการร้อยละ 50.24 ซึ่งต่ำกว่าค่าเป้าหมายและค่าค่ามัธยฐาน 5 ปีย้อนหลัง และในปี 2565 พบว่ามีผลการฉีดสูงถึงร้อยละ 95.37 ซึ่งมีผลการให้บริการวัคซีนป้องกันโรคไข้หวัดใหญ่สูงกว่าข้อมูล 10 ปีย้อนหลังที่ให้บริการวัคซีนป้องกันโรคไข้หวัดใหญ่ [รายละเอียดดังภาพที่ 5](#)

สำหรับสัดส่วนของประชากรกลุ่มเสี่ยงในการรับวัคซีนป้องกันโรคไข้หวัดใหญ่ตามฤดูกาลปี 2555 – 2564 พบว่าสัดส่วนผู้ได้รับวัคซีนส่วนใหญ่จะเป็นกลุ่มผู้ป่วยโรคเรื้อรัง และผู้สูงอายุ ซึ่งในปี 2565 มีรายงานสัดส่วนการรับวัคซีนป้องกันโรคไข้หวัดใหญ่สูงสุดในกลุ่มผู้ป่วยโรคเรื้อรังร้อยละ 45.57 รองลงมาเป็นผู้สูงอายุ 65 ปีขึ้นไปร้อยละ 34.01 และพบการได้รับวัคซีนนอกกลุ่มเสี่ยงถึงร้อยละ 15.81 อย่างไรก็ตาม หน่วยบริการควรกำกับให้กลุ่มเป้าหมายเสี่ยงได้รับวัคซีนมากที่สุด [รายละเอียดภาพที่ 6](#)

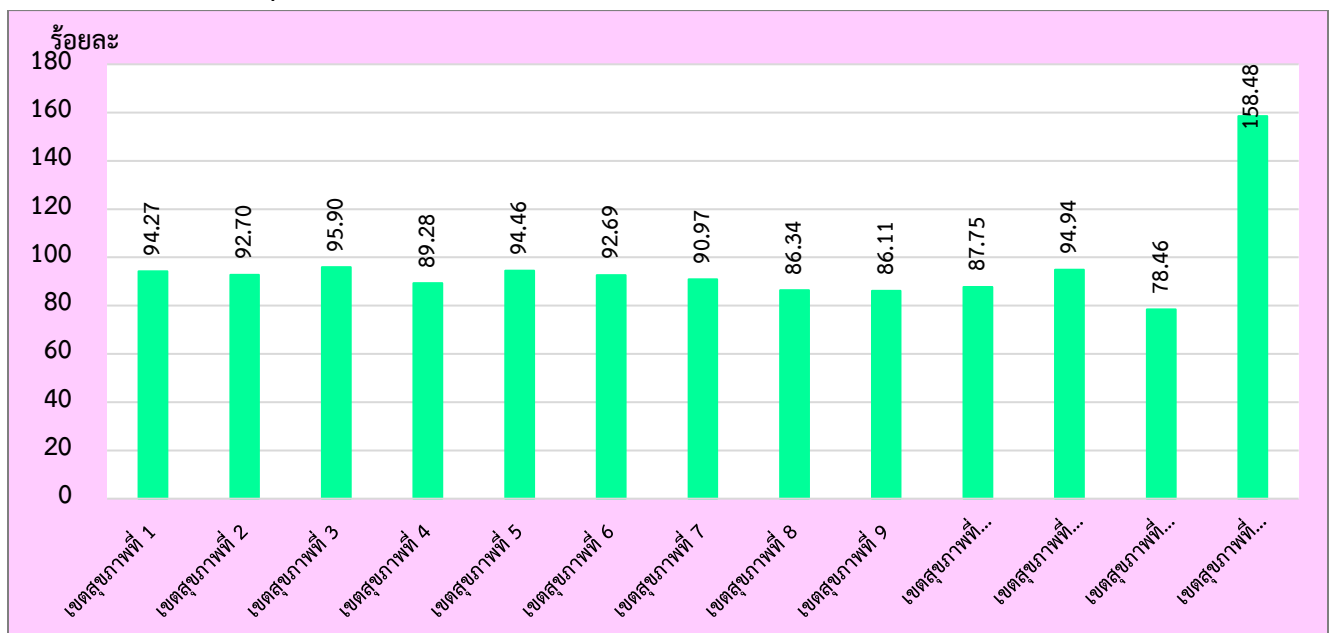
ตารางที่ 3 แสดงผลการให้วัคซีนป้องกันโรคไข้หวัดใหญ่ตามฤดูกาลปี 2565 ในประชาชนกลุ่มเสี่ยง จากระบบรายงาน 43 แฟ้ม (HDC)

เขต	จำนวน ได้รับการจัดสรรวัคซีน (โดส)	จำนวน ได้รับการฉีดวัคซีน (คน)	ร้อยละ ได้รับการฉีดวัคซีน (ตามยอดการจัดสรร)
1	396,471	268,935	67.83
2	231,990	178,636	77.00
3	252,750	196,734	77.84
4	307,750	186,296	60.53
5	343,750	223,879	65.13
6	375,240	238,360	63.52
7	305,100	205,770	67.44
8	335,010	183,919	54.90
9	425,250	267,560	62.92
10	277,300	182,113	65.67
11	277,000	177,864	64.21
12	290,400	173,125	59.62
13	309,900	3,162	1.02
รวม	4,127,911	2,486,353	60.23

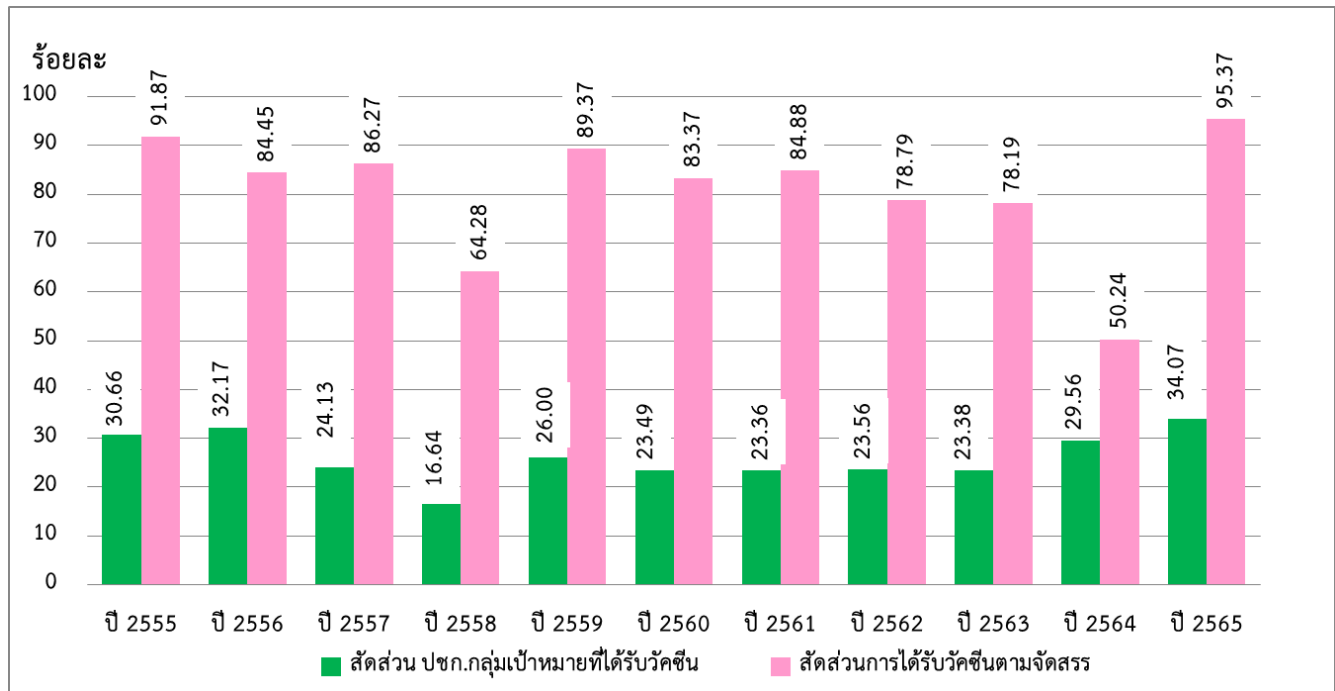
ตารางที่ 4 แสดงผลการให้บริการวัคซีนป้องกันโรคไข้หวัดใหญ่ตามฤดูกาลปี 2565 ในประชาชนกลุ่มเสี่ยงจากระบบ Krungthai Digital Health Platform (สปสช.)

เขต	จำนวน ได้รับการจัดสรรวัคซีน	จำนวน ได้รับการฉีดวัคซีน	ร้อยละ ได้รับการฉีดวัคซีน (ตามยอดการจัดสรร)
1	396,471	373,748	94.27
2	231,990	215,062	92.70
3	252,750	242,391	95.90
4	307,750	274,766	89.28
5	343,750	324,715	94.46
6	375,240	347,808	92.69
7	305,100	277,543	90.97
8	335,010	289,256	86.34
9	425,250	366,189	86.11
10	277,300	243,317	87.75
11	277,000	262,972	94.94
12	290,400	227,840	78.46
13	309,900	491,132	158.48
รวม	4,127,911	3,936,739	95.37

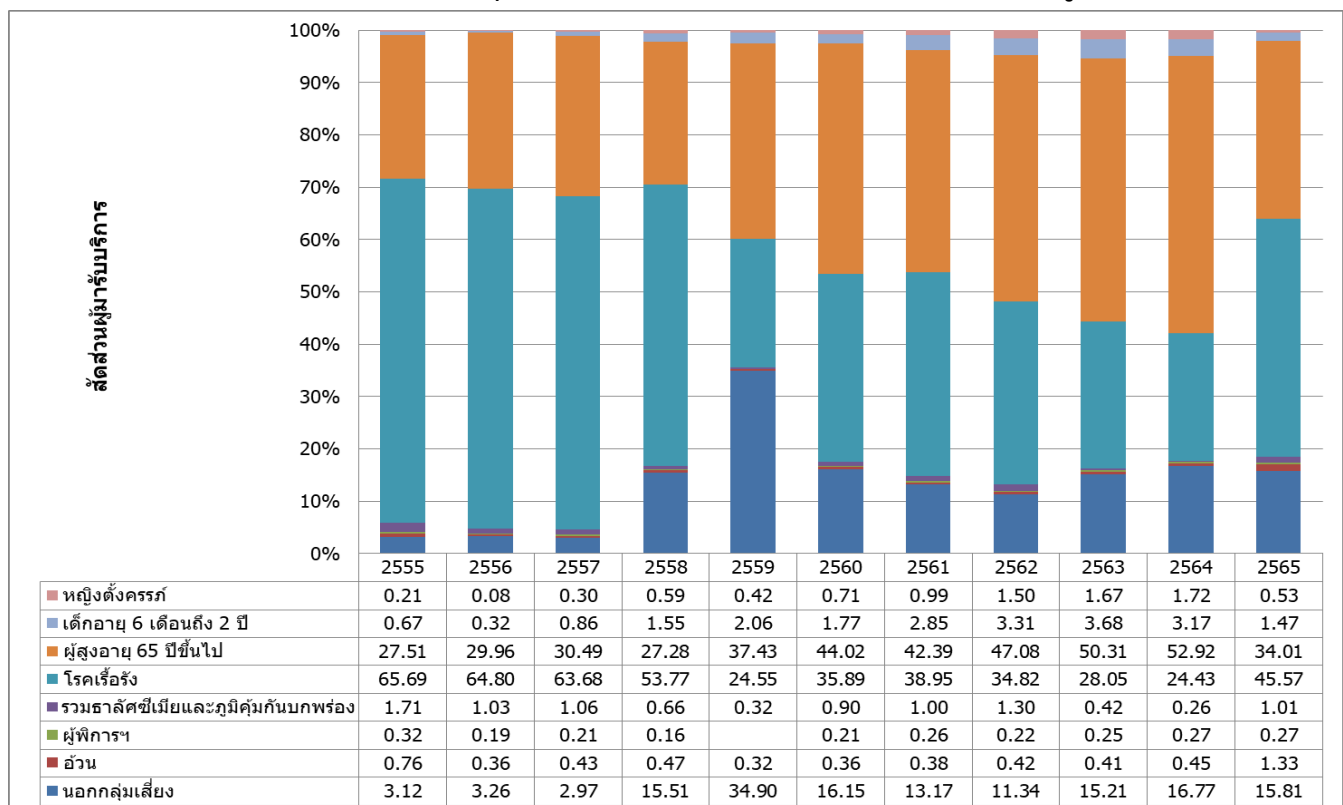
ภาพที่ 3 กราฟแสดงร้อยละผลการให้วัคซีนป้องกันโรคไข้หวัดใหญ่ตามฤดูกาลปี 2565 ในประชาชนกลุ่มเสี่ยงแยกจากรายเขตสุขภาพจากระบบ Krungthai Digital Health Platform (สปสช.) (ร้อยละ)



ภาพที่ 5 กราฟแสดงผลการดำเนินการให้บริการวัคซีนไข้หวัดใหญ่ตามฤดูกาล ปี 2555-2565 ในประชาชนกลุ่มเสี่ยง*



ภาพที่ 6 กราฟแสดงสัดส่วนของประชากรกลุ่มเสี่ยงในการรับวัคซีนป้องกันโรคไข้หวัดใหญ่ตามฤดูกาลปี 2555 - 2565 *



ที่มา:*ปี 2555-2557 โปรแกรม Flu สปสช., 2558-2560 HDCและโปรแกรมFlu และ BPPDS, 2561 HDC, โปรแกรม Flu สปสช., BPPDS และผลการสำรวจข้อมูลกรมควบคุมโรค, 2562-2563 HDC, โปรแกรม Flu, BPPDS และ DDC FLU ปี 2564 จาก HDC และ ปี 2565 Krungthai Digital Health Platform (สปสช.)

ตารางที่ 5 แสดงรายงานผลการให้บริการวัคซีนป้องกันโรคไข้หวัดใหญ่ตามฤดูกาล 2565 แยกรายจังหวัด

เขต	(1) จังหวัด	(2) ผลการให้บริการรวมทั้งหมด			(3) ผลการให้บริการบุคลากรทางการแพทย์ และสาธารณสุข*			(4) ผลการให้บริการประชาชนทั้งหมด			(5) ผลการให้บริการประชาชนกลุ่มเสี่ยง			(6) ผลการให้บริการในกลุ่มอื่นๆ **		
		ยอดจัดสรร วัคซีนทั้งหมด	ได้รับวัคซีน รวม (ราย)	ตามการจัดสรร (ร้อยละ)	จำนวน จัดสรร	ได้รับวัคซีน รวม (ราย)	ตามการจัดสรร (ร้อยละ)	จำนวนจัดสรร	ได้รับวัคซีน รวม (ราย)	ตามการจัดสรร (ร้อยละ)	จำนวนจัดสรร	ได้รับวัคซีน รวม (ราย)	ตามการจัดสรร ทั้งหมด (ร้อยละ)	จำนวน จัดสรร	ได้รับวัคซีน รวม (ราย)	ตามการจัดสรร ทั้งหมด (ร้อยละ)
1	เชียงราย	97,325	91,105	93.61	8,325	7,351	88.30	89,000	83,754	94.11	97,325	77,311	79.44	0	6,443	7.24
1	เชียงใหม่	119,840	99,620	83.13	10,790	220	2.04	109,050	99,400	91.15	119,840	86,393	72.09	0	13,007	11.93
1	น่าน	34,605	33,081	95.60	3,715	3,257	87.67	30,890	29,824	96.55	34,605	26,823	77.51	0	3,001	9.72
1	พะเยา	38,005	34,436	90.61	3,305	1,796	54.34	34,700	32,640	94.06	38,005	29,521	77.68	0	3,119	8.99
1	แพร่	34,121	33,165	97.20	2,490	2,490	100.00	31,631	30,675	96.98	34,121	28,978	84.93	0	1,697	5.36
1	แม่ฮ่องสอน	18,980	16,944	89.27	2,090	1,194	57.13	16,890	15,750	93.25	18,980	12,206	64.31	0	3,544	20.98
1	ลำปาง	55,665	53,308	95.77	4,665	3,811	81.69	51,000	49,497	97.05	55,665	44,143	79.30	0	5,354	10.50
1	ลำพูน	36,110	34,674	96.02	2,800	2,466	88.07	33,310	32,208	96.69	36,110	31,121	86.18	0	1,087	3.26
เขต 1 เชียงใหม่		434,651	396,333	91.18	38,180	22,585	59.15	396,471	373,748	94.27	434,651	336,496	77.42	0	37,252	9.40
2	ตาก	37,740	35,025	92.81	3,980	3,567	89.62	33,760	31,458	93.18	37,740	28,177	74.66	0	3,281	9.72
2	พิษณุโลก	65,575	60,091	91.64	6,135	3,497	57.00	59,440	56,594	95.21	65,575	51,499	78.53	0	5,095	8.57
2	เพชรบูรณ์	71,255	59,934	84.11	3,965	1,915	48.30	67,290	58,019	86.22	71,255	50,979	71.54	0	7,040	10.46
2	สุโขทัย	45,120	42,667	94.56	3,620	3,191	88.15	41,500	39,476	95.12	45,120	36,840	81.65	0	2,636	6.35
2	อุดรดิตถ์	33,295	30,617	91.96	3,295	1,102	33.44	30,000	29,515	98.38	33,295	26,814	80.53	0	2,701	9.00
เขต 2 พิษณุโลก		252,985	228,334	90.26	20,995	13,272	63.22	231,990	215,062	92.70	252,985	194,309	76.81	0	20,753	8.95
3	กำแพงเพชร	61,120	56,816	92.96	3,140	2,131	67.87	57,980	54,685	94.32	61,120	49,465	80.93	0	5,220	9.00
3	ชัยนาท	30,670	27,295	89.00	2,250	319	14.18	28,420	26,976	94.92	30,670	24,905	81.20	0	2,071	7.29
3	นครสวรรค์	96,015	89,507	93.22	5,215	2,080	39.88	90,800	87,427	96.29	96,015	76,607	79.79	0	10,820	11.92
3	พิจิตร	48,440	45,564	94.06	3,150	1,132	35.94	45,290	44,432	98.11	48,440	40,867	84.37	0	3,565	7.87
3	อุทัยธานี	32,810	29,991	91.41	2,550	1,120	43.92	30,260	28,871	95.41	32,810	27,195	82.89	0	1,676	5.54
เขต 3 นครสวรรค์		269,055	249,173	92.61	16,305	6,782	41.59	252,750	242,391	95.90	269,055	219,039	81.41	0	23,352	9.24

เขต	(1) จังหวัด	(2) ผลการให้บริการรวมทั้งหมด			(3) ผลการให้บริการบุคลากรทางการแพทย์ และสาธารณสุข*			(4) ผลการให้บริการในประชาชนทั้งหมด			(5) ผลการให้บริการในประชาชนกลุ่มเสี่ยง			(6) ผลการให้บริการในกลุ่มอื่นๆ **		
		ยอดจัดสรร วัคซีนทั้งหมด	ได้รับวัคซีน รวม (ราย)	ตามการจัดสรร (ร้อยละ)	จำนวน จัดสรร	ได้รับวัคซีน รวม (ราย)	ตามการจัดสรร (ร้อยละ)	จำนวนจัดสรร	ได้รับวัคซีน รวม (ราย)	ตามการจัดสรร (ร้อยละ)	จำนวนจัดสรร	ได้รับวัคซีน รวม (ราย)	ตามการจัดสรร ทั้งหมด (ร้อยละ)	จำนวน จัดสรร	ได้รับวัคซีน รวม (ราย)	ตามการจัดสรร ทั้งหมด (ร้อยละ)
4	นครนายก	19,950	19,873	99.61	2,550	2,508	98.35	17,400	17,365	99.80	19,950	14,833	74.35	0	2,532	14.55
4	นนทบุรี	71,255	58,167	81.63	7,155	1,501	20.98	64,100	56,666	88.40	71,255	49,997	70.17	0	6,669	10.40
4	ปทุมธานี	58,820	37,291	63.40	6,320	1,027	16.25	52,500	36,264	69.07	58,820	28,668	48.74	0	7,596	14.47
4	พระนครศรีอยุธยา	55,155	47,717	86.51	4,355	914	20.99	50,800	46,803	92.13	55,155	39,296	71.25	0	7,507	14.78
4	ลพบุรี	51,170	44,919	87.78	4,970	753	15.15	46,200	44,166	95.60	51,170	38,121	74.50	0	6,045	13.08
4	สระบุรี	47,870	44,581	93.13	6,020	4,995	82.97	41,850	39,586	94.59	47,870	31,611	66.04	0	7,975	19.06
4	สิงห์บุรี	17,130	14,364	83.85	2,230	608	27.26	14,900	13,756	92.32	17,130	10,500	61.30	0	3,256	21.85
4	อ่างทอง	22,360	22,089	98.79	2,360	1,929	81.74	20,000	20,160	100.80	22,360	15,342	68.61	0	4,818	24.09
เขต 4 สระบุรี		343,710	289,001	84.08	35,960	14,235	39.59	307,750	274,766	89.28	343,710	228,368	66.44	0	46,398	15.08
5	กาญจนบุรี	55,700	49,002	87.97	4,100	1,300	31.71	51,600	47,702	92.45	55,700	37,006	66.44	0	10,696	20.73
5	นครปฐม	55,705	49,455	88.78	4,405	814	18.48	51,300	48,641	94.82	55,705	43,167	77.49	0	5,474	10.67
5	ประจวบคีรีขันธ์	38,240	38,363	100.32	3,640	3,358	92.25	34,600	35,005	101.17	38,240	29,074	76.03	0	5,931	17.14
5	เพชรบุรี	36,490	36,165	99.11	2,040	2,540	124.51	34,450	33,625	97.61	36,490	31,324	85.84	0	2,301	6.68
5	ราชบุรี	59,315	56,278	94.88	3,915	3,985	101.78	55,400	52,293	94.39	59,315	45,617	76.91	0	6,676	12.05
5	สมุทรสงคราม	19,120	18,701	97.81	1,520	714	46.97	17,600	17,987	102.20	19,120	15,691	82.07	0	2,296	13.05
5	สมุทรสาคร	40,785	38,565	94.56	2,935	3,716	126.61	37,850	34,849	92.07	40,785	30,559	74.93	0	4,290	11.33
5	สุพรรณบุรี	65,365	59,028	90.31	4,415	4,415	100.00	60,950	54,613	89.60	65,365	49,422	75.61	0	5,191	8.52
เขต 5 ราชบุรี		370,720	345,557	93.21	26,970	20,842	77.28	343,750	324,715	94.46	370,720	281,860	76.03	0	42,855	12.47

เขต	(1) จังหวัด	(2) ผลการให้บริการรวมทั้งหมด			(3) ผลการให้บริการบุคลากรทางการแพทย์ และสาธารณสุข*			(4) ผลการให้บริการในประชาชนทั้งหมด			(5) ผลการให้บริการในประชาชนกลุ่มเสี่ยง			(6) ผลการให้บริการในกลุ่มอื่นๆ **		
		ยอดจัดสรร วัคซีนทั้งหมด	ได้รับวัคซีน รวม (ราย)	ตามการจัดสรร (ร้อยละ)	จำนวน จัดสรร	ได้รับวัคซีน รวม (ราย)	ตามการจัดสรร (ร้อยละ)	จำนวนจัดสรร	ได้รับวัคซีน รวม (ราย)	ตามการจัดสรร (ร้อยละ)	จำนวนจัดสรร	ได้รับวัคซีน รวม (ราย)	ตามการจัดสรร ทั้งหมด (ร้อยละ)	จำนวน จัดสรร	ได้รับวัคซีน รวม (ราย)	ตามการจัดสรร ทั้งหมด (ร้อยละ)
6	จันทบุรี	39,385	35,825	90.96	2,785	788	28.29	36,600	35,037	95.73	39385	27,072	68.74	0	7,965	21.76
6	ฉะเชิงเทรา	56,525	50,922	90.09	3,885	1,205	31.02	52,640	49,717	94.45	56525	41,381	73.21	0	8,336	15.84
6	ชลบุรี	104,210	94,882	91.05	9,710	8,854	91.18	94,500	86,028	91.03	104210	70,441	67.60	0	15,587	16.49
6	ตราด	16,110	15,146	94.02	1,810	1,364	75.36	14,300	13,782	96.38	16110	11,346	70.43	0	2,436	17.03
6	ปราจีนบุรี	33,900	26,480	78.11	2,700	605	22.41	31,200	25,875	82.93	33900	23,476	69.25	0	2,399	7.69
6	ระยอง	47,920	42,284	88.24	4,520	1,269	28.08	43,400	41,015	94.50	47920	33,927	70.80	0	7,088	16.33
6	สมุทรปราการ	72,425	64,167	88.60	4,525	526	11.62	67,900	63,641	93.73	72425	50,412	69.61	0	13,229	19.48
6	สระแก้ว	37,420	33,672	89.98	2,720	959	35.26	34,700	32,713	94.27	37420	26,865	71.79	0	5,848	16.85
เขต 6 ชลบุรี		407,895	363,378	89.09	32,655	15,570	47.68	375,240	347,808	92.69	407895	284,920	69.85	0	62,888	16.76
7	กาฬสินธุ์	62,620	56,538	90.29	5,020	3,098	61.71	57,600	53,440	92.78	62620	44,435	70.96	0	9,005	15.63
7	ขอนแก่น	122,515	109,118	89.07	10,815	9,114	84.27	111,700	100,004	89.53	122515	75,990	62.03	0	24,014	21.50
7	มหาสารคาม	62,630	62,012	99.01	4,930	4,368	88.60	57,700	57,644	99.90	62630	45,261	72.27	0	12,383	21.46
7	ร้อยเอ็ด	83,980	72,302	86.09	5,880	5,847	99.44	78,100	66,455	85.09	83980	58,890	70.12	0	7,565	9.69
เขต 7 ขอนแก่น		331,745	299,970	90.42	26,645	22,427	84.17	305,100	277,543	90.97	331745	224,576	67.70	0	52,967	17.36
8	นครพนม	48,900	38,888	79.53	3,900	603	15.46	45,000	38,285	85.08	48900	32,709	66.89	0	5,576	12.39
8	บึงกาฬ	26,140	23,241	88.91	2,040	691	33.87	24,100	22,550	93.57	26140	19,202	73.46	0	3,348	13.89
8	เลย	46,730	44,762	95.79	3,430	3,429	99.97	43,300	41,333	95.46	46730	38,885	83.21	0	2,448	5.65
8	สกลนคร	74,575	58,631	78.62	7,475	1,153	15.42	67,100	57,478	85.66	74575	45,689	61.27	0	11,789	17.57
8	หนองคาย	33,730	24,821	73.59	2,230	640	28.70	31,500	24,181	76.77	33730	21,226	62.93	0	2,955	9.38
8	หนองบัวลำภู	31,880	19,593	61.46	2,080	526	25.29	29,800	19,067	63.98	31880	15,240	47.80	0	3,827	12.84
8	อุดรธานี	101,915	94,047	92.28	7,705	7,685	99.74	94,210	86,362	91.67	101915	72,361	71.00	0	14,001	14.86
เขต 8 อุดรธานี		363,870	303,983	83.54	28,860	14,727	51.03	335,010	289,256	86.34	363870	245,312	67.42	0	43,944	13.12

เขต	(1) จังหวัด	(2) ผลการให้บริการรวมทั้งหมด			(3) ผลการให้บริการบุคลากรทางการแพทย์ และสาธารณสุข*			(4) ผลการให้บริการในประชาชนทั้งหมด			(5) ผลการให้บริการในประชาชนกลุ่มเสี่ยง			(6) ผลการให้บริการในกลุ่มอื่นๆ **		
		ยอดจัดสรร วัคซีนทั้งหมด	ได้รับวัคซีน รวม (ราย)	ตามการจัดสรร (ร้อยละ)	จำนวน จัดสรร	ได้รับวัคซีน รวม (ราย)	ตามการจัดสรร (ร้อยละ)	จำนวนจัดสรร	ได้รับวัคซีน รวม (ราย)	ตามการจัดสรร (ร้อยละ)	จำนวนจัดสรร	ได้รับวัคซีน รวม (ราย)	ตามการจัดสรร ทั้งหมด (ร้อยละ)	จำนวน จัดสรร	ได้รับวัคซีน รวม (ราย)	ตามการจัดสรร ทั้งหมด (ร้อยละ)
9	ชัยภูมิ	77,700	65,703	84.56	4,250	2,682	63.11	73,450	63,021	85.80	77700	55,002	70.79	0	8,019	10.92
9	นครราชสีมา	187,505	155,353	82.85	15,005	4,307	28.70	172,500	151,046	87.56	187505	130,774	69.74	0	20,272	11.75
9	บุรีรัมย์	105,225	79,005	75.08	9,925	4,485	45.19	95,300	74,520	78.20	105225	63,882	60.71	0	10,638	11.16
9	สุรินทร์	90,365	79,029	87.46	6,365	1,427	22.42	84,000	77,602	92.38	90365	67,646	74.86	0	9,956	11.85
เขต 9 นครราชสีมา		460,795	379,090	82.27	35,545	12,901	36.29	425,250	366,189	86.11	460795	317,304	68.86	0	48,885	11.50
10	มุกดาหาร	22,370	19,183	85.75	1,770	1,123	63.45	20,600	18,060	87.67	22370	14,968	66.91	0	3,092	15.01
10	ยโสธร	36,660	35,971	98.12	2,860	5,290	184.97	33,800	30,681	90.77	36660	24,995	68.18	0	5,686	16.82
10	ศรีสะเกษ	94,795	71,664	75.60	6,995	1,545	22.09	87,800	70,119	79.86	94795	58,941	62.18	0	11,178	12.73
10	อำนาจเจริญ	25,110	24,208	96.41	2,410	2,410	100.00	22,700	21,798	96.03	25110	17,446	69.48	0	4,352	19.17
10	อุบลราชธานี	124,720	110,639	88.71	12,320	7,980	64.77	112,400	102,659	91.33	124720	85,037	68.18	0	17,622	15.68
เขต 10 อุบลราชธานี		303,655	261,665	86.17	26,355	18,348	69.62	277,300	243,317	87.75	303655	201,387	66.32	0	41,930	15.12
11	กระบี่	28,080	28,376	101.05	2,680	2,891	107.87	25,400	25,485	100.33	28080	21,685	77.23	0	3,800	14.96
11	ชุมพร	37,270	37,052	99.42	2,820	2,667	94.57	34,450	34,385	99.81	37270	31,428	84.33	0	2,957	8.58
11	นครศรีธรรมราช	108,425	103,124	95.11	7,825	8,396	107.30	100,600	94,728	94.16	108425	80,769	74.49	0	13,959	13.88
11	พังงา	18,520	18,326	98.95	2,020	2,020	100.00	16,500	16,306	98.82	18520	15,099	81.53	0	1,207	7.32
11	ภูเก็ต	25,135	22,284	88.66	2,335	2,463	105.48	22,800	19,821	86.93	25135	15,272	60.76	0	4,549	19.95
11	ระนอง	12,060	11,401	94.54	1,260	1,260	100.00	10,800	10,141	93.90	12060	8,270	68.57	0	1,871	17.32
11	สุราษฎร์ธานี	74,045	69,218	93.48	7,595	7,112	93.64	66,450	62,106	93.46	74045	53,867	72.75	0	8,239	12.40
เขต 11 สุราษฎร์ธานี		303,535	289,781	95.47	26,535	26,809	101.03	277,000	262,972	94.94	303535	226,390	74.58	0	36,582	13.21

เขต	(1) จังหวัด	(2) ผลการให้บริการรวมทั้งหมด			(3) ผลการให้บริการบุคลากรทางการแพทย์ และสาธารณสุข*			(4) ผลการให้บริการในประชาชนทั้งหมด			(5) ผลการให้บริการในประชาชนกลุ่มเสี่ยง			(6) ผลการให้บริการในกลุ่มอื่นๆ **		
		ยอดจัดสรร วัคซีนทั้งหมด	ได้รับวัคซีน รวม (ราย)	ตามการจัดสรร (ร้อยละ)	จำนวน จัดสรร	ได้รับวัคซีน รวม (ราย)	ตามการจัดสรร (ร้อยละ)	จำนวนจัดสรร	ได้รับวัคซีน รวม (ราย)	ตามการจัดสรร (ร้อยละ)	จำนวนจัดสรร	ได้รับวัคซีน รวม (ราย)	ตามการจัดสรร ทั้งหมด (ร้อยละ)	จำนวน จัดสรร	ได้รับวัคซีน รวม (ราย)	ตามการจัดสรร ทั้งหมด (ร้อยละ)
12	ตรัง	43,915	36,541	83.21	3,655	1,852	50.67	40,260	34,689	86.16	43915	31,104	70.83	0	3,585	8.90
12	นราธิวาส	43,210	33,964	78.60	4,820	1,481	30.73	38,390	32,483	84.61	43210	18,684	43.24	0	13,799	35.94
12	ปัตตานี	39,528	13,626	34.47	4,330	1,184	27.34	35,198	12,442	35.35	39528	9,725	24.60	0	2,717	7.72
12	พัทลุง	44,550	37,539	84.26	3,000	1,217	40.57	41,550	36,322	87.42	44550	32,586	73.14	0	3,736	8.99
12	ยะลา	33,669	18,295	54.34	3,055	1,301	42.59	30,614	16,994	55.51	33669	12,079	35.88	0	4,915	16.05
12	สงขลา	96,893	89,888	92.77	9,905	9,906	100.01	86,988	79,982	91.95	96893	72,152	74.47	0	7,830	9.00
12	สตูล	19,460	15,232	78.27	2,060	304	14.76	17,400	14,928	85.79	19460	13,163	67.64	0	1,765	10.14
เขต 12 สงขลา		321,225	245,085	76.30	30,825	17,245	55.94	290,400	227,840	78.46	321,225	189,493	58.99	0	38,347	13.20
เขต 13 กรุงเทพมหานคร		364,070	534,500	146.81	54,170	43,368	80.06	309,900	491,132	158.48	364070	365,015	100.26	0	126,117	40.70
รวม		4,527,911	4,185,850	92.45	400,000	249,111	62.28	4,127,911	3,936,739	95.37	4,527,911	3,314,469	73.20	0	622,270	15.07

- หมายเหตุ 1. ข้อมูลผลงานบริการฉีดวัคซีนป้องกันโรคไข้หวัดใหญ่ในประชาชนกลุ่มเสี่ยงจากรายงาน Krungthai Digital Health Platform (สปสช.)
2. * ข้อมูลผลการให้บริการฉีดวัคซีนป้องกันโรคไข้หวัดใหญ่ในบุคลากรทางการแพทย์และสาธารณสุข (HCW) จากระบบ DDC FLU กรมควบคุมโรค และระบบ HDC โดยใช้จำนวนจากระบบที่สูงที่สุดในรายจังหวัด
3. ** ผลการให้บริการฉีดวัคซีนป้องกันโรคไข้หวัดใหญ่ในกลุ่มอื่นๆ เป็นข้อมูลของวัคซีนที่ได้รับจัดสรรในประชาชนกลุ่มเสี่ยงจาก สปสช. ซึ่งไม่ควรเกินร้อยละ 10
4. กรณีผลการให้บริการมากกว่าร้อยละ 100 อาจเนื่องด้วยวัคซีนที่หน่วยบริการจัดซื้อเองหรือวัคซีนจากแหล่งอื่น

2. สรุปประเด็นการดำเนินงานให้บริการวัคซีนป้องกันโรคไข้หวัดใหญ่ตามฤดูกาลปี 2565

จากการกำกับติดตามผลการดำเนินงานของหน่วยบริการในโรงพยาบาล สำนักงานสาธารณสุขอำเภอ โรงพยาบาลส่งเสริมสุขภาพตำบล/ศูนย์บริการสาธารณสุข และหน่วยงานที่เกี่ยวข้องในพื้นที่ รวมทั้งจากหน่วยงานส่วนกลาง กรมควบคุมโรค สำหรับการดำเนินงานให้บริการวัคซีนป้องกันโรคไข้หวัดใหญ่ตามฤดูกาลปี 2565 มีประเด็นที่เกี่ยวข้อง ดังนี้

2.1 ข้อค้นพบในการดำเนินงาน

1) จากสถานการณ์โควิด 19 ที่ส่งผลกระทบต่อการทำงานของบริการให้บริการวัคซีนป้องกันโรคไข้หวัดใหญ่ เนื่องจากการให้บริการเป็นช่วงเดียวกับวัคซีนโควิด 19 ดังนี้

- ประชาชนส่วนหนึ่งมีความกังวลที่จะเข้ารับวัคซีนป้องกันโรคไข้หวัดใหญ่ ช่วงมีการให้บริการพร้อมกับวัคซีนโควิด 19 ในระยะแรกทำให้เลือกจะรับวัคซีนโควิด 19 ก่อน
- ประชาชนยังมีความกังวลไม่กล้าฉีดวัคซีนไข้หวัดใหญ่ในระยะใกล้เคียงกัน ทำให้บางคนพลาดรับวัคซีนไข้หวัดใหญ่ โดยเฉพาะในปี 2564 ทำให้ส่วนกลางต้องปรับขยายระยะเวลาการให้วัคซีนป้องกันโรคไข้หวัดใหญ่ยาวมาจนถึงช่วงต้นปี 2565
- ภายหลังจากคณะอนุสร้างเสริมภูมิคุ้มกันโรคมีคำแนะนำให้สามารถให้วัคซีนป้องกันโรคไข้หวัดใหญ่พร้อมกับวัคซีนโควิด 19 ได้ ทำให้กลุ่มเป้าหมายส่วนใหญ่เริ่มทยอยเข้ารับบริการมากขึ้น และหน่วยบริการเริ่มบริหารจัดการวัคซีนได้ดีขึ้น

2) สถานที่ให้บริการวัคซีนป้องกันโรคไข้หวัดใหญ่มีความหลากหลายตามบริบทพื้นที่ โดยมีดำเนินการฉีดวัคซีนได้แก่ ในโรงพยาบาลแม่ข่ายตามคลินิกในโรงพยาบาล ได้แก่ คลินิกโรคเรื้อรัง คลินิกผู้สูงอายุ กลุ่มงานเวชกรรม/เวชปฏิบัติ คลินิกสุขภาพเด็กดี คลินิก ANC และจุดให้บริการเฉพาะวัคซีนป้องกันโรคไข้หวัดใหญ่ และการให้บริการที่โรงพยาบาลส่งเสริมสุขภาพระดับตำบล (รพ.สต.)/ศูนย์บริการสาธารณสุข รวมทั้งมีการให้บริการนอกสถานบริการสาธารณสุข เช่น ชุมชน หมู่บ้าน ในกรณีผู้สูงอายุหรือผู้ป่วยติดบ้าน ติดเตียงที่ไม่สามารถเข้ารับบริการที่สถานบริการสาธารณสุขได้

3) การนัดหมายและการให้บริการวัคซีนไข้หวัดใหญ่ในประชาชนกลุ่มเสี่ยง มีทั้งการให้บริการหลายรูปแบบ ได้แก่ แบบ Walk in โดยใช้หลักการ First Come First Serve, การออกใบนัดกลุ่มเป้าหมายโดยหน่วยบริการ, เปิดลงทะเบียนจองคิวการเข้ารับบริการ หรือตามลำดับความสำคัญของกลุ่มเสี่ยง เนื่องจากด้วยปริมาณวัคซีนที่ได้รับจัดสรรจำกัด เช่น กลุ่มผู้สูงอายุที่มีโรคเรื้อรังร่วม หรือ COPD เป็นต้น

4) ปี 2565 จากระบบรายงาน Krungthai Digital Health Platform (สปสช.) พบว่าผลการให้บริการในประชาชนกลุ่มเสี่ยงกว่าร้อยละ 95 ซึ่งประชาชนได้รับวัคซีนสูงกว่าค่าเป้าหมาย และมีแนวโน้มสูงที่สุดเมื่อเทียบกับรายงานผลการให้บริการวัคซีนป้องกันโรคไข้หวัดใหญ่ย้อนหลังในช่วงปี 2555-2564

2.2 ปัญหา/อุปสรรคในการดำเนินงาน

- 1) วัคซีนที่ได้รับจัดสรรในพื้นที่ที่มีจำนวนจำกัด ทำให้ไม่สามารถให้บริการวัคซีนได้ครอบคลุมกลุ่มเป้าหมาย ส่งผลให้มีประชาชนกลุ่มเป้าหมายร้องเรียนหน่วยบริการ กรณีที่ไม่ได้รับวัคซีน
- 2) ประชาชนนอกกลุ่มเสี่ยง มีความประสงค์จะเข้ารับบริการ ในขณะที่ประชาชนกลุ่มเป้าหมายบางส่วนมีความกังวลในการเข้ารับบริการโดยเฉพาะช่วงโควิด 19 ทำให้ไม่สามารถเข้าถึงบริการได้
- 3) วัคซีนที่ได้รับจัดสรรตามรอบการส่ง ส่งผลให้ประชาชนไม่สามารถเข้ารับวัคซีนได้พร้อมกัน จึงทำให้เกิดความล่าช้าในการให้บริการวัคซีนป้องกันโรคไข้หวัดใหญ่
- 4) ระบบการรายงานผลการให้บริการวัคซีนป้องกันโรคไข้หวัดใหญ่มีความซ้ำซ้อน ในกรณีที่รายงานรายบุคคลต้องรายงาน 2 ระบบ ได้แก่ รายงานในฐานะข้อมูลตามโครงสร้างมาตรฐานข้อมูลด้านสุขภาพกระทรวงสาธารณสุข (HDC) และรายงานในระบบ Krungthai Digital Health Platform (สปสช.) ซึ่งเป็นการเพิ่มภาระในการบันทึกข้อมูลแก่เจ้าหน้าที่ผู้ปฏิบัติงาน และพบว่ามีหน่วยบริการบางแห่งเลือกที่จะรายงานเพียงระบบใดระบบหนึ่งเท่านั้น
- 5) ยังพบข้อจำกัดในการประมวลผลข้อมูลในโปรแกรมรายงาน HDC ในประชาชนกลุ่มเสี่ยงมีปัญหาเกี่ยวกับระบบทำให้ข้อมูลที่บันทึกในหน่วยบริการกับข้อมูลที่แสดงผลใน HDC ส่วนกลางไม่ครบถ้วน อาจเกิดจากการบันทึกหรือส่งออกข้อมูลไม่ครบถ้วน และการรายงานของบุคลากรทางการแพทย์และสาธารณสุข กรณีที่บุคลากรไม่ได้อยู่ Provider ของหน่วยบริการรายงานระบบจะไม่สามารถระบุในรายงานเป็นบุคลากรฯ ได้ทำให้รายงานผลการให้บริการในระบบไม่ขึ้นหรือขึ้นน้อยกว่าที่หน่วยบันทึกข้อมูลผลการให้บริการรายงานเข้าไปในระบบ

2.3 ข้อเสนอแนะการดำเนินงาน

- 1) หน่วยบริการเสนอให้จัดสรรวัคซีนป้องกันโรคไข้หวัดใหญ่ในประชาชนกลุ่มเสี่ยงรอบเดียว เพื่อให้หน่วยบริการวางแผนดำเนินงานได้รวดเร็ว โดยไม่ต้องรอวัคซีนหลายรอบ
- 2) ระบบการรายงานควรบูรณาการเป็นระบบเดียว หรือถ้ามีมากกว่า 1 ระบบ ควรมีการเชื่อมโยงข้อมูลได้ แต่ทั้งนี้ควรเลือกใช้ระบบเพียงระบบเดียวที่มีผลการให้บริการครบถ้วนและครอบคลุมมากที่สุด ทั้งในประชาชนและบุคลากรทางการแพทย์และสาธารณสุข เพื่อลดภาระงานของเจ้าหน้าที่ผู้ปฏิบัติงานในการบันทึกข้อมูล
- 3) ควรมีทบทวนระบบการรายงาน โดยจำแนกการรายงานแต่ละกลุ่มเป้าหมายตามการจัดสรรวัคซีนให้ชัดเจน รวมถึงหน่วยงานผู้จัดสรรวัคซีนให้ชัดเจน
- 4) กรณีกลุ่มเป้าหมายมีความประสงค์เข้ารับวัคซีนมากกว่าจำนวนวัคซีนที่ได้รับจัดสรร ขอให้หน่วยบริการบริหารจัดการวัคซีนที่มีในอำเภอ และจังหวัดก่อน พร้อมทั้งรายงานผลการฉีดในระบบให้ครบถ้วน และหากยังคงมีความต้องการวัคซีนเพิ่มเติมขอให้สำนักงานสาธารณสุขจังหวัด/สถาบันป้องกันควบคุมโรคเขตเมือง/กรุงเทพมหานคร พิจารณาประสานขอรับวัคซีนเพิ่มเติมหรือชี้แจงในกรณีที่บริการจัดการแล้วไม่เพียงพอกับ สปสช.เขต เพื่อสนับสนุนวัคซีนหรือวางแผนการบริหารจัดการกลางกับ สปสช. ส่วนกลางต่อไป

5) ในการสื่อสารกับประชาชนกลุ่มเสี่ยง ควรชี้แจงรายละเอียดของวัคซีนและเน้นความสำคัญประโยชน์จากการได้รับวัคซีน สถานที่/การนัดหมายฉีดวัคซีน กลุ่มเป้าหมายชี้แจงให้ชัดเจน เพื่อให้สามารถฉีดวัคซีนได้ตรงกลุ่มเป้าหมายให้เข้าถึงระบบบริการ และได้รับการฉีดวัคซีนป้องกันโรคไข้หวัดใหญ่ได้ตามที่กำหนด

2.4 ความท้าทายการดำเนินงาน

1) การจัดหาวัคซีนป้องกันโรคไข้หวัดใหญ่ให้เพียงพอกับกลุ่มเป้าหมาย อีกทั้งมีประชาชนนอกกลุ่มเป้าหมายประสงค์จะรับวัคซีนอีกจำนวนมาก จึงควรวางแผนเพิ่มจำนวนวัคซีนที่จัดหา เพื่อจัดสรรวัคซีนเพิ่มเติมให้แก่ประชาชนกลุ่มเสี่ยงได้มากที่สุดในระยะถัดไป

2) ควรมีระบบบริหารจัดการและกำกับติดตามการให้บริการวัคซีนป้องกันโรคไข้หวัดใหญ่ในหน่วยบริการที่ออกนอกกระบบกระทรวงสาธารณสุข เช่น รพสต./ศูนย์บริการสาธารณสุข ในสังกัดของหน่วยงานองค์การปกครองท้องถิ่น ต่อไป



กองโรคติดต่อทั่วไป กรมควบคุมโรค
88/21 ถ.ติวานนท์ ต.ตลาดขวัญ อ.เมือง จ.นนทบุรี 11000
โทรศัพท์ 02-5903196-7

