



กรมควบคุมโรค  
DEPARTMENT OF DISEASE CONTROL

รู้ทัน  
รู้ทัน

ไวรัสตับอักเสบ

บี และ ซี



<https://ddc.moph.go.th/das/>



กองโรคเอดส์และโรคติดต่อทางเพศสัมพันธ์



สายด่วน กรมควบคุมโรค 1422



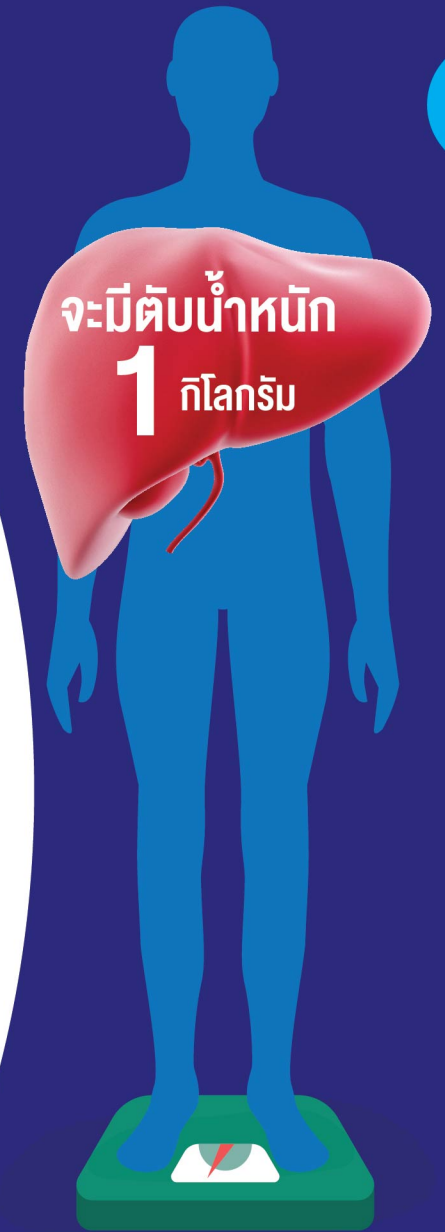
# ตับ คืออะไร ?

ตับ เป็นอวัยวะที่ใหญ่ที่สุดในร่างกายของเรา

โดยในผู้ใหญ่ตับจะมี **ขนาด** ประมาณ  
หนึ่งในห้าสิบของน้ำหนักตัว

ลักษณะของตับจะมี **รูปร่างคล้ายลิ้ม**  
วางอยู่ในช่องท้องในกระบังลมด้านขวา

โดยมีซี่โครงหุ้มอยู่ การวางของตับจะวางด้านหน้าของลิ้ม  
ด้านบางหันเข้าไป



ผู้ใหญ่ที่มีน้ำหนักตัว  
**50** กิโลกรัม



# ตับ

# มีหน้าที่อะไร ?



1. สร้างสารต่าง ๆ ที่ร่างกายต้องการ

2. สร้างน้ำดี ซึ่งช่วยในการย่อยไขมัน

3. สะสมพลังงานและสารอาหาร

4. ผลิตพลังงานให้ร่างกายในการนำสารอาหารมาสลายพลังงาน

5. ทำลายสารพิษต่าง ๆ

6. ช่วยเป็นเกราะกำบังที่สำคัญของร่างกาย

หาก


**ตับ**

ป่วยจะมีอาการ  
อย่างไร ?



อาการทางโรคตับ อาจแบ่งออกเป็น 2 อย่าง คือ

### อาการเฉพาะที่

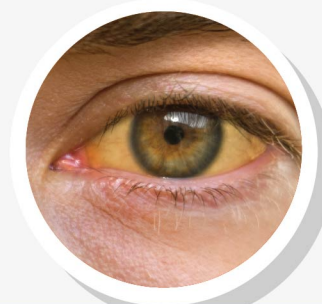
จะมีอาการจุกแน่นชายโครงขวา หรือแค่ท้องอืด  
ตึ้น ๆ หากตับโตมาก ๆ หรือมีอาการก้อนในตับ



อาจโตจนคลำตับได้ หรือมี  
ก้อนดันหน้าท้องนูนออกมา  
บางรายอาจรวมกับมีอาการ  
ปวดร้าวไหล่หรือสะบักด้าน  
ขวาได้

### อาการซึ่งเกิดจากการทำงานของตับที่ลดลง

จะมีอาการอ่อนเพลีย เบื่ออาหาร ในกรณีที่**ตับทำงาน  
หนักมาก ๆ เกิดภาวะเสื่อม** จะทำให้ระดับโปรตีนในเลือดต่ำ  
เกิดเท้าบวม ท้องมาน มีภาวะดีซ่าน ตัวเหลือง ตาเหลือง  
เลือดหยุดยาก หากเป็นมากอาจเกิดตับวายได้



# ไวรัส คืออะไร ?

## ตัวอักษร

คือ เชื้อไวรัสที่ทำให้เซลล์เกิดการอักเสบ  
มีหลายชนิด ได้แก่ ไวรัสตัวอักษร เอ บี ซี ดี และ อี

ไวรัสตัวอักษร

# เอ

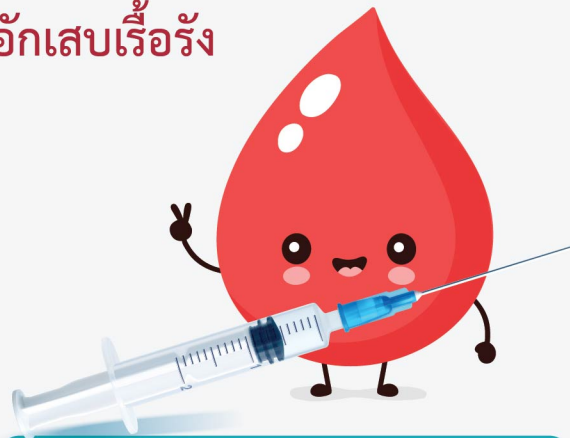
สามารถติดต่อทางอาหารและน้ำ  
ผู้ป่วยมักมีอาการเฉียบพลัน  
แต่ไม่กลายเป็นโรคตัวอักษรเรื้อรัง



ไวรัสตัวอักษร

# บี และ ซี

มักติดต่อทางเลือด สารคัดหลั่ง  
เพศสัมพันธ์ และการใช้เข็มร่วมกัน  
และผู้ป่วยมีโอกาสเป็นโรคตัว  
อักษรเรื้อรัง



ไวรัสตัวอักษร

# ดี และ อี

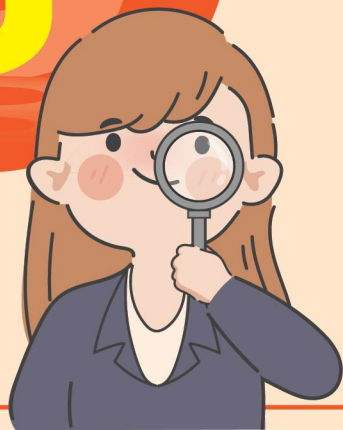
เป็นไวรัสตัวอักษรที่พบน้อย

ดี และ อี  
พบ  
ได้น้อย



# โรคไวรัสตับอักเสบ

# บี



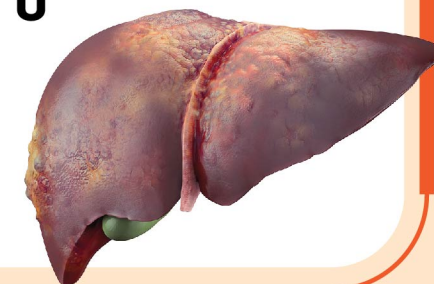
โรคไวรัสตับอักเสบ บี เป็นโรคติดต่อ  
ที่พบได้บ่อยในคนไทย



ในอดีตคนไทยมักติดเชื้อไวรัสตับอักเสบ บี จากมารดา  
ซึ่งมักไม่มีอาการในตอนเด็ก แต่กลายเป็นผู้ติดเชื้อ  
เรื้อรังในอนาคต และมีโอกาสเกิดอาการ  
ตับอักเสบเรื้อรัง จนเกิดพังผืด ตับแข็ง  
และมะเร็งตับได้



จากหลักฐานการศึกษาในปัจจุบัน บ่งชี้ว่าการติดเชื้อไวรัสตับอักเสบ บี  
เป็นปัจจัยเสี่ยงที่สำคัญที่สุดในการเกิด “มะเร็งตับ”  
ซึ่งเป็นโรคมะเร็งที่พบบ่อยที่สุดในคนไทย



# การติดเชื้อ

โรคไวรัสตับอักเสบ



ไวรัสตับอักเสบ บี สามารถติดเชื้อได้หลายทาง ได้แก่

การติดเชื้อจากมารดาสู่ทารก



การสัมผัสเลือดและสารคัดหลั่ง



การมีเพศสัมพันธ์ที่ไม่ปลอดภัย



อย่างไรก็ดี เชื้อนี้ไม่ติดต่อกันทางลมหายใจ อาหาร หรือน้ำดื่ม การให้นม และการจูบกัน (ถ้าปากไม่มีแผล)



# ช่องทางการติดเชื้อ

โรคไวรัสตับอักเสบ

B  
C

1.



การติดเชื้อขณะคลอด  
จากมารดาที่ติดเชื้อ

2.



การมีเพศสัมพันธ์  
โดยไม่ป้องกัน

3.



การใช้เข็มฉีดยาร่วมกัน

4.



การถูกเข็มที่ติดเชื้อตำ  
จากการทำงาน  
ในสถานพยาบาล

5.



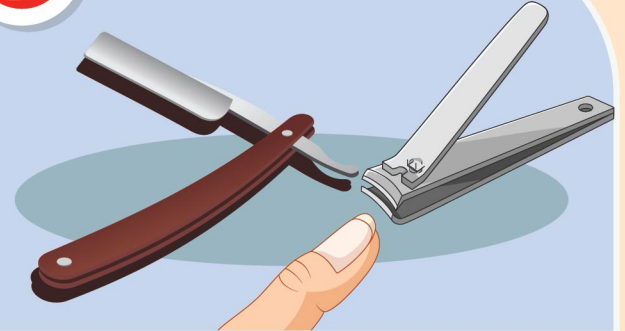
การใช้เข็มสักตามตัว  
หรือสัที่ใช้สักตามตัว  
ร่วมกัน และเจาะหู

6.



การสัมผัสกับเลือด  
น้ำเลือด สารคัดหลั่ง  
โดยผ่านเข้าทางบาดแผล

7.



การใช้มีดโกน กรรไกรตัดเล็บร่วมกัน



# อาการ



แบ่งได้เป็น **2 ระยะ** คือ

## 1. ระยะเฉียบพลัน

ผู้ป่วยจะเริ่มมีอาการภายใน 2 - 5 เดือน หลังติดเชื้อ ดังนี้  
อาการไข้ ตัวเหลือง ตาเหลือง ปวดท้องใต้ชายโครงขวา

อาการอื่น ๆ ได้แก่

คลื่นไส้ อาเจียน เบื่ออาหาร อ่อนเพลีย



ผู้ป่วยบางรายอาจมีอาการรุนแรงเกิดจากการที่เซลล์ตับถูกทำลาย  
เป็นจำนวนมาก **ในกรณีนี้อาจทำให้เกิดภาวะตับวายได้**



อาการตับอักเสบระยะเฉียบพลันจะดีขึ้นใน 1 - 4 สัปดาห์ แต่หากผู้ป่วยไม่สามารถกำจัดเชื้อออก  
จากร่างกายได้หมด **จะกลายเป็นผู้ติดเชื้อไวรัสตับอักเสบ บี เรื้อรัง**

โรคไวรัสตับอักเสบ

B  
บี

# อาการ



โรคไวรัสตับอักเสบ

## 2. ระยะเรื้อรัง



ผู้ป่วยที่มีเชื้อไวรัสตับอักเสบ บี ในร่างกายส่วนใหญ่มักไม่มีอาการ แต่สามารถแพร่เชื้อสู่ผู้อื่นได้ ผลการตรวจเลือดพบค่าการทำงานของตับอยู่ในเกณฑ์ปกติหรือผิดปกติก็ได้



ผู้ป่วยไวรัสตับอักเสบ บี เรื้อรัง อาจเกิดภาวะตับอักเสบเฉียบพลันแทรกซ้อนได้ เป็นระยะ ๆ หากไม่ได้รับการรักษา ผู้ป่วยไวรัสตับอักเสบ บี เรื้อรัง อาจกลายเป็นโรคตับแข็ง หรือมะเร็งตับ แล้วเสียชีวิตในที่สุด

# การป้องกันการติดเชื้อ

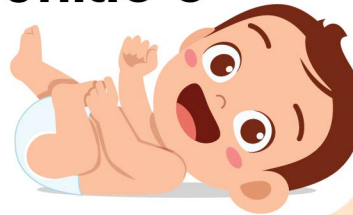
โรคไวรัสตับอักเสบ



ทุกคนควร หลีกเลี่ยงปัจจัยเสี่ยงทุกชนิด



ปัจจุบันมีวัคซีนป้องกันโรคไวรัสตับอักเสบ บี โดยผู้ที่ควรฉีดวัคซีนมากที่สุด คือ **เด็กแรกเกิด**



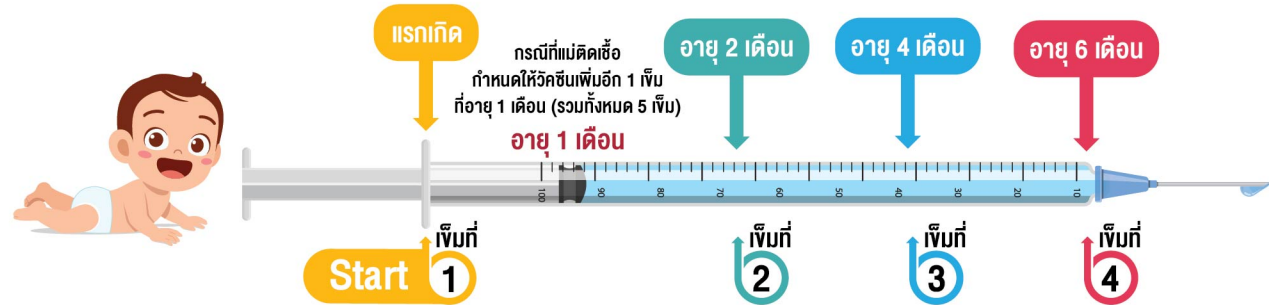
การฉีดวัคซีนป้องกันโรคไวรัสตับอักเสบ บี **ต้องฉีดให้ครบชุด จำนวน 3 เข็ม** เพื่อให้เกิดภูมิคุ้มกันเพียงพอในร่างกาย



**สำหรับผู้ใหญ่** หากต้องการฉีดวัคซีน ควรได้รับการตรวจเลือดก่อนว่ามีภูมิคุ้มกันหรือไม่ เพราะผู้ที่เคยติดเชื้อมาแล้วหรือมีภูมิคุ้มกันแล้ว ไม่จำเป็นต้องฉีดวัคซีน

**ในเด็ก**

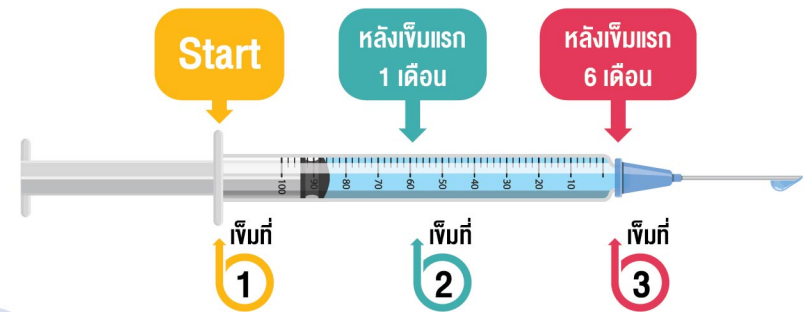
แผนงานสร้างเสริมภูมิคุ้มกันโรคของประเทศไทย กำหนดให้วัคซีนป้องกันโรคไวรัสตับอักเสบ บี ดังนี้



- วัคซีนป้องกันโรคไวรัสตับอักเสบ บี แรกเกิด
- วัคซีนรวมคอตีบ บาดทะยัก โอีกรน **ตับอักเสบ บี** และฮีโมฟิลุส อินฟลูเอนเซ ชนิด บี (DTP-HB-Hib) **อายุ 2, 4 และ 6 เดือน**
- ในกรณีเด็กที่เกิดจากแม่ที่ติดเชื้อไวรัสตับอักเสบ บี กำหนดให้วัคซีนเพิ่มอีก 1 เข็ม ที่อายุ 1 เดือน (รวมทั้งหมด 5 เข็ม)

**ในผู้ใหญ่**

สำหรับผู้ใหญ่ที่ไม่เคยติดเชื้อและไม่มีภูมิคุ้มกัน ควรได้รับวัคซีนป้องกันโรคไวรัสตับอักเสบ บี คือ 3 เข็ม ที่ 0, 1 และ 6 เดือน



# การวินิจฉัยโรค



## เจาะเลือด

ตรวจเชื้อไวรัสตับอักเสบ บี

โรคไวรัสตับอักเสบ

B  
บี

**HBsAg** (แอนติเจนไวรัสตับอักเสบ บี)

ให้ผลบวก แปลว่า ผู้ป่วยกำลังมีเชื้อไวรัสตับอักเสบ บี



**Anti-HBS** (ภูมิกู้มกันต่อ HBsAg)


ให้ผลบวก แปลว่า มีภูมิกู้มกันต่อเชื้อไวรัสตับอักเสบ บี ภูมิกู้มกันจะเกิดขึ้นได้  
ก็ต่อเมื่อเป็นผู้ที่เคยได้รับการฉีดวัคซีน หรือเคยติดเชื้อไวรัสตับอักเสบและหายจากโรคแล้ว  
ดังนั้นผู้ที่มีภูมิกู้มกัน จึงไม่แพร่เชื้อให้ผู้อื่น และไม่ติดเชื้อไวรัสตับอักเสบ บี อีก

# รักษาได้หรือไม่ ?

ปัจจุบันโรคไวรัสตับอักเสบ บี สามารถรักษาได้ แต่ไม่หายขาด

 ยาที่ใช้ในการรักษาโรคไวรัสตับอักเสบ บี ปัจจุบันอยู่ในชุดสิทธิประโยชน์สามารถรับยาได้ฟรี ตามสิทธิ์

 การรักษาด้วยยาต้านไวรัสจะชะลอการเกิดภาวะแทรกซ้อนของโรคไวรัสตับอักเสบ บี แต่ไม่หายขาด

 ผู้ป่วยโรคไวรัสตับอักเสบ บี ควรได้รับการประเมินและแนะนำอย่างละเอียดก่อนการรักษา ซึ่งรวมถึงภาวะของโรค โรคร่วม ข้อจำกัด หรือข้อห้าม ในการใช้ยา การปฏิบัติตัว ค่าใช้จ่ายในการรักษา และการติดตามระยะยาว



# การปฏิบัติตัวเมื่อติดเชื้อ

หากตรวจพบเชื้อไวรัสตับอักเสบบี แบบเฉียบพลัน ควรรับคำแนะนำจากแพทย์เกี่ยวกับการดูแลตัวเองและระมัดระวังการแพร่เชื้อไปสู่คนใกล้ชิด โดยวิธีการปฏิบัติตัวทำได้ดังนี้

1.



**รับประทานยา** และปฏิบัติตามคำแนะนำของแพทย์

2.



**หากตั้งครรภ์** ควรได้รับยาต้านไวรัสเพื่อลดความเสี่ยงการติดเชื้อไวรัสตับอักเสบบี ในทารก

3.



**ไม่ดื่มสุรา** หรือเครื่องดื่มแอลกอฮอล์ทุกชนิด

4.



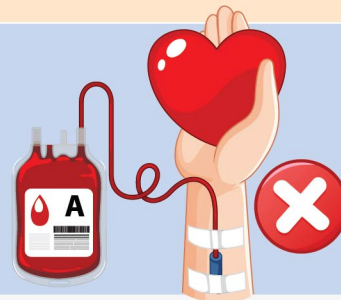
**บอกให้คนใกล้ชิดทราบ** เพื่อตรวจหาการติดเชื้อ และฉีดวัคซีนป้องกันไวรัสตับอักเสบบี

5.



มีเพศสัมพันธ์อย่างปลอดภัย โดยการ **สวมถุงยางอนามัย**

6.



**งดบริจาคเลือด** หากต้องรับการผ่าตัดหรือทำฟัน ควรแจ้งให้แพทย์ทราบทุกครั้ง

## โรคไวรัสตับอักเสบบี

# บี

7.



**พักผ่อนให้เพียงพอ** รับประทานอาหารสุกและสะอาด ออกกำลังกายสม่ำเสมอ

ช

# คืออะไร ?

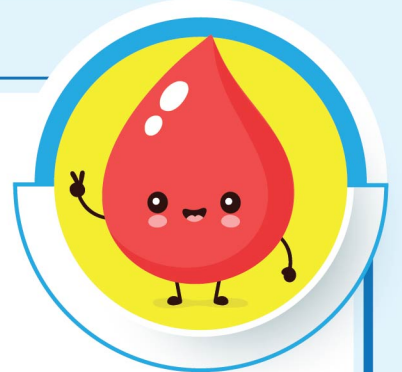
## เกิดจาก

การติดเชื้อไวรัสตับอักเสบ ซี ซึ่งพบได้บ่อยในผู้ใช้สารเสพติดชนิดฉีดเข้าเส้น แต่ผู้ป่วยมักจะไม่ทราบมาก่อนว่ามีเชื้อนี้อยู่ในร่างกาย จะทราบก็ต่อเมื่อไปตรวจร่างกายแล้วพบการทำงานของตับผิดปกติ และตรวจเลือดพบการติดเชื้อ

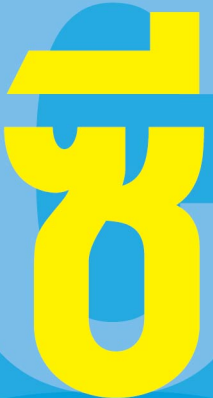


## ช่องทางการติดต่อ

สามารถติดต่อกันทางเลือด การใช้เข็มฉีดยาร่วมกัน หรือเพศสัมพันธ์ คล้ายกับไวรัสตับอักเสบ บี แต่ไม่ติดต่อกันทางการให้นมบุตร การจาม หรือไอรดกัน การรับประทานอาหาร หรือดื่มน้ำด้วยกัน และการใช้ถ้วยชามร่วมกัน



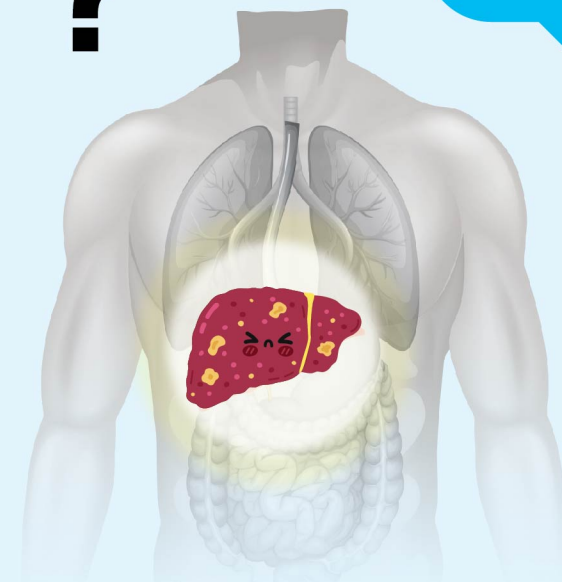




# น่ากลัวอย่างไร ?

## เชื้อไวรัสตับอักเสบ ซี

เมื่อเข้าไปในร่างกายจะแบ่งตัวและอาศัยอยู่ในตับ ระยะแรกทำให้เกิดตับอักเสบเฉียบพลัน ซึ่งมีอาการไม่รุนแรง ทำให้ผู้รับเชื้อไม่ทราบว่าติดเชื้อไวรัสตับอักเสบ ซี



ประมาณ 80%

ของผู้ได้รับเชื้อจะมีการ**ติดเชื้อเรื้อรัง** มีอาการไม่ชัดเจน ผ่านไปประมาณ 10 - 30 ปี จะเริ่มมีตับแข็ง และจะมีโอกาสเกิดมะเร็งตับได้ประมาณ 1 - 3% ต่อปี (ถ้าติดตามผู้ที่เป็ตับแข็งจากไวรัสตับอักเสบ ซี เป็นเวลา 1 ปี จะพบว่า 3 ใน 100 คน เป็นมะเร็งตับ)

ใน 100 คน  
ที่เป็นตับแข็ง

จะเกิดมะเร็งตับได้ประมาณ

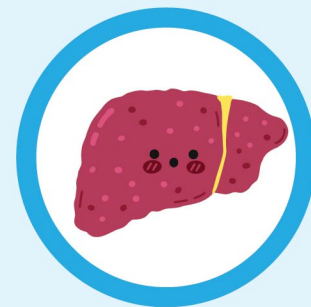
1 - 3 คน



โรคไวรัสตับอักเสบ

ซี

# มีหลายชนิด



18

ไวรัสตับอักเสบ ซี

มี 6 สายพันธุ์  
ประเทศไทยพบสายพันธุ์ 1 และ 3 มากที่สุด  
รองลงมาเป็นสายพันธุ์ 2  
ส่วนสายพันธุ์ 4, 5 และ 6 พบได้น้อย

อย่างไรก็ดี ไวรัสตับอักเสบ ซี

ทุกสายพันธุ์สามารถรักษาให้หายขาดได้ด้วยยาต้านไวรัสกลุ่ม  
DAAs (Direct Acting Antivirals)



## โรคไวรัสตับอักเสบ

# ซี

### ตับอักเสบ ซี เฉียบพลัน

หลังจากไวรัสตับอักเสบ ซี เข้าสู่ร่างกายแล้วทำให้เกิดการอักเสบของตับ แต่ส่วนมากผู้ป่วยจะไม่มีอาการ มีเพียงประมาณ 25 - 30% ของผู้ป่วยที่มีอาการ ตัวเหลือง ตาเหลือง ที่เรียกว่า ตีช่าน ดังนั้นผู้ป่วยส่วนใหญ่จะไม่ว่าตัวเองเกิดการติดเชื้อไวรัสตับอักเสบ ซี แบบเฉียบพลัน



### ตับอักเสบ ซี เรื้อรัง

ผู้ป่วยที่ติดเชื้อไวรัสตับอักเสบ ซี มากกว่า 60% จะเกิดภาวะตับอักเสบเรื้อรัง ซึ่งในระยะแรก ผู้ป่วยมักจะไม่มีอาการจนเมื่อตับถูกทำลายไปมากพอสมควร หรือมีอาการอักเสบของตับมาก ผู้ป่วยจะมีอาการอ่อนเพลีย เบื่ออาหาร

## โรคไวรัสตับอักเสบ

ซี

## เรื้อรัง อันตรายอย่างไร ?

## ตับแข็ง

ผู้ป่วยตับอักเสบเรื้อรัง จากไวรัสตับอักเสบ ซี นั้น ตับจะมีอาการอักเสบ และถูกทำลายไปเรื่อย ๆ จนในที่สุด จะกลายเป็นตับแข็ง ซึ่งถ้าเป็นมากแล้ว ผู้ป่วยจะมีอาการ อ่อนเพลียมาก ตีช้ำน ต้องมาน และเกิดตับวายในที่สุด

## มะเร็งตับ

ผู้ป่วยตับอักเสบ ซี เรื้อรัง มีโอกาสเกิดมะเร็งตับได้มากกว่าคนปกติ และมีรายงานว่า ถ้าผู้ป่วยได้รับการรักษา ไวรัสตับอักเสบ ซี เรื้อรัง อย่างถูกต้อง สามารถลดโอกาสเกิดมะเร็งตับลงได้

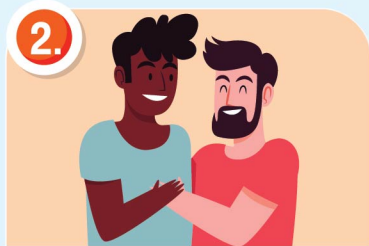


# ผู้ที่มีความเสี่ยงต่อการติดเชื้อ

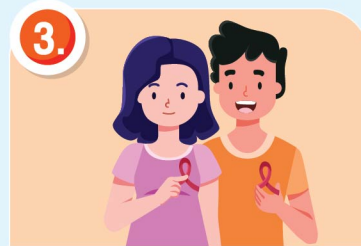
**ไวรัสตับอักเสบ ซี** สามารถติดต่อกันทางเลือด หรือเพศสัมพันธ์  
บุคคลกลุ่มเสี่ยงสูง/ผู้มีพฤติกรรมเสี่ยงสูงที่มีโอกาสได้รับเชื้อ มีดังนี้



1. ผู้ใช้ยาเสพติด  
ชนิดฉีด



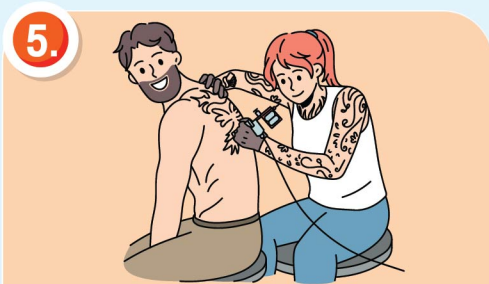
2. ชายมีเพศสัมพันธ์  
กับชาย



3. ผู้ติดเชื้อ HIV



4. ผู้ที่มีเพศสัมพันธ์  
โดยไม่ใช้ถุงยางอนามัย



5. ผู้ที่มีการสักผิวหนัง เจาะหู  
หรือฝังเข็มด้วยอุปกรณ์  
ที่ไม่ได้ผ่านการฆ่าเชื้อ



6. บุคลากร  
ทางการแพทย์



7. ผู้ที่ฟอกเลือด  
ด้วยเครื่องไตเทียม



8. ผู้ที่เคยได้รับเลือด และสารเลือด  
หรือผู้ที่ได้รับการปลูกถ่ายอวัยวะก่อนปี พ.ศ. 2535  
เนื่องจากยังไม่มี การตรวจหาเชื้อไวรัสตับอักเสบ ซี

โรคไวรัสตับอักเสบ

ซี



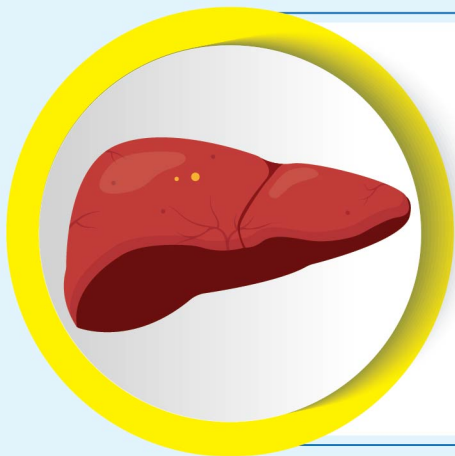


# ท่านป่วยเป็นโรค หรือไม่

โรคไวรัสตับอักเสบ

ซี

**หากท่านมีความเสี่ยง** หรือสงสัยว่าอาจติดเชื้อไวรัสตับอักเสบ ซี ควรปรึกษาแพทย์ เพื่อทำการตรวจคัดกรอง หากพบว่าติดเชื้อจะได้รับการรักษาต่อไปได้



**ผู้ติดเชื้อไวรัสตับอักเสบ ซี เรื้อรัง** ควรให้ความสำคัญกับการป้องกันการเกิดภาวะตับอักเสบ ตับแข็ง และมะเร็งตับ เพราะหากปล่อยไปจนถึงขั้นนั้น จะเสี่ยงกับอันตรายมากขึ้น และการรักษาก็ยุ่งยากมากขึ้นด้วยเช่นกัน

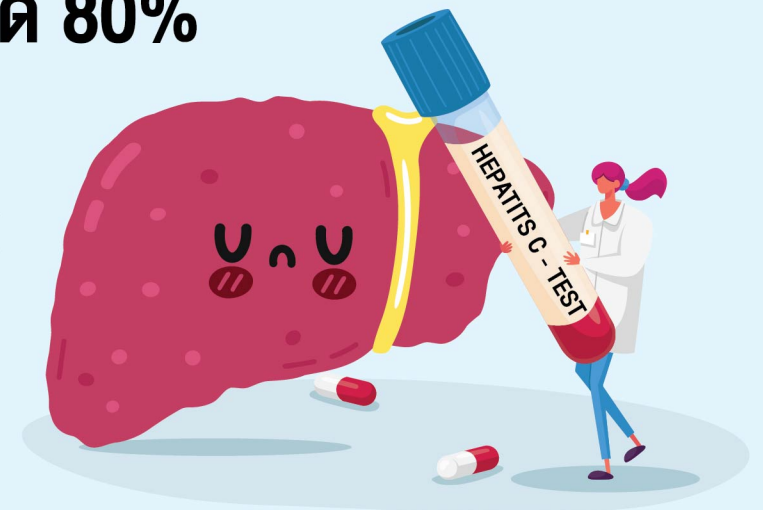
# การตรวจหาการติดเชื้อ

โรคไวรัสตับอักเสบ

สามารถทำได้ง่าย โดย

**1. ตรวจคัดกรอง** ด้วยการตรวจเลือดหาภูมิคุ้มกันต่อต้านไวรัสตับอักเสบ ซี (Anti-HCV) หากผลการตรวจคัดกรองเป็น บวก มีโอกาสที่จะเป็นผู้ติดเชื้อไวรัสตับอักเสบ ซี ได้ 80%

**2. ตรวจยืนยัน** การติดเชื้อด้วยวิธีการตรวจหาปริมาณไวรัสในเลือด ด้วยวิธี Polymerase Chain Reaction (PCR)

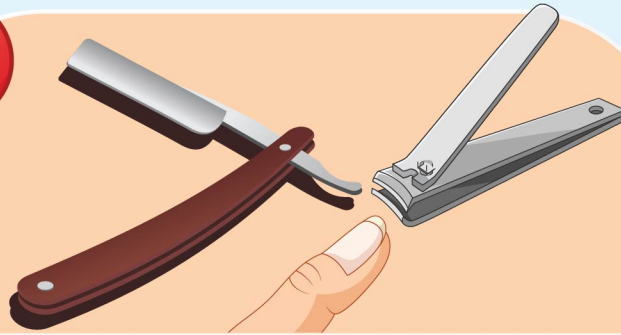


# วิธีป้องกันการติดเชื้อ

โรคไวรัสตับอักเสบ ซี **ยังไม่มีวัคซีน** ที่ใช้ป้องกันโรค ดังนั้น ผู้ที่ไม่เคยติดเชื้อ **ควรหลีกเลี่ยงปัจจัยเสี่ยงต่าง ๆ** ได้แก่



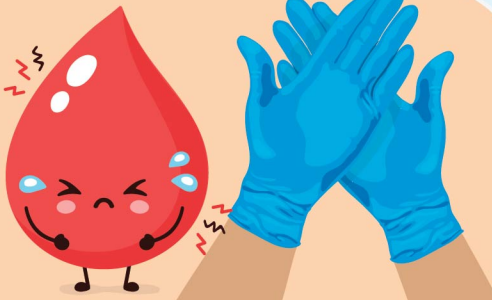
**ห้ามใช้เข็มฉีดยาร่วมกัน**



**ห้ามใช้มีดโกนหนวด กรรไกรตัดเล็บร่วมกัน**



**ห้ามใช้อุปกรณ์ในการสักร่วมกัน**



**สวมถุงมือถ้าต้องสัมผัสเลือด**



**ใช้ถุงยางอนามัยทุกครั้งที่มีเพศสัมพันธ์**

โรคไวรัสตับอักเสบ

ซี





โรคไวรัสตับอักเสบ

ซี

# รักษาอย่างไร

โรคไวรัสตับอักเสบ ซี  
สามารถรักษาได้ หายขาด



25



ปัจจุบันมียาต้านไวรัส

**Direct Acting Antivirals หรือ DAAs**

ที่สามารถรักษาโรคไวรัสตับอักเสบ ซี

ให้หายขาดได้ **93-100%**



ยา DAAs ที่ใช้ในการรักษาอยู่ในชุดสิทธิประโยชน์

สามารถรักษาได้ **ฟรี** ตามเกณฑ์

โรคไวรัสตับอักเสบ

8

# ยากลุ่ม DAAs

ตัวอย่างเช่น



Sofosbuvir/Velpatasvir (Sof/Vel)

Sofosbuvir/Ledipasvir (Sof/Ldv)

Sofosbuvir/Ravidasvir (Sof/ Rdv)

วิธีใช้

รับประทาน 12 สัปดาห์

อาการข้างเคียง

พบได้น้อย และอาการไม่รุนแรง เช่น อ่อนเพลีย คลื่นไส้  
อาเจียน ปวดศีรษะ เป็นต้น

# การปฏิบัติตัวเมื่อติดเชื้อ

โรคไวรัสตับอักเสบ

1.

**งด**

เครื่องดื่มแอลกอฮอล์  
ทุกชนิดอย่างเด็ดขาด



2.

**ห้าม**

ใช้เข็มฉีดยาร่วมกับผู้อื่น  
โดยเฉพาะการใช้ยาเสพติด  
ชนิดฉีดเข้าเส้น



3.

**ไม่ควร**

บริจาคเลือด อวัยวะ หรือน้ำอสุจิ



4.

**หลีกเลี่ยง**

การใช้ของมีคมร่วมกับผู้อื่น



**ช**

# การปฏิบัติตัวเมื่อติดเชื้อ

1.



**ออกกำลังกายเบา ๆ**  
ยกเว้น การออกกำลังกายชนิด  
ที่ต้องหักโหม หรือตรากตรำ  
ทำงานหนัก

2.



หากต้องรับประทานยา  
**ควรปรึกษาแพทย์**  
ว่าเป็นอันตรายต่อดับหรือไม่

3.



รับประทานอาหาร  
**ที่เป็นประโยชน์**

4.



ปฏิบัติตามที่แพทย์แนะนำ  
**ไปตามนัดทุกครั้ง** และ  
รับประทานยาตามที่แพทย์สั่ง

5.

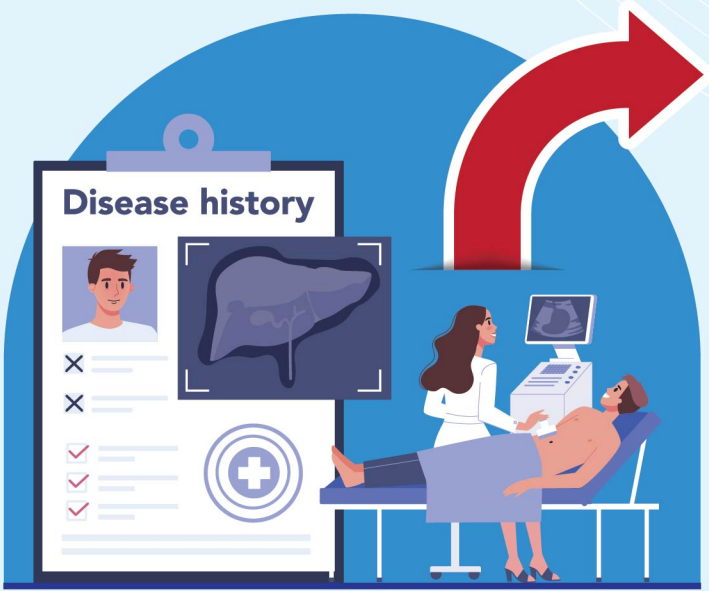


ใช้ถุงยางอนามัย  
**ทุกครั้ง**  
เมื่อมีเพศสัมพันธ์

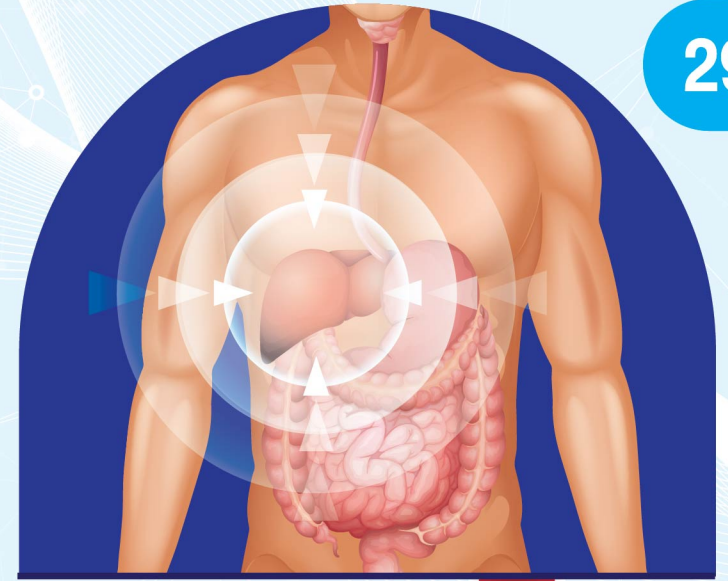
โรคไวรัสตับอักเสบ

# ซี





**ตับแข็ง**



**ผู้ป่วย**



**มะเร็งตับ**



DDC  
**1422**  
สายด่วน กรมควบคุมโรค



กรมควบคุมโรค  
DEPARTMENT OF DISEASE CONTROL

# ตรวจเร็ว รักษาได้

ห่างไกล  
มะเร็งตับ



<https://ddc.moph.go.th/das/>