



กรมควบคุมโรค  
Department of Disease Control



# Self -Assessment



## District RTI



### การประเมินตนเอง สำหรับการขับเคลื่อน ความปลอดภัยทางถนน ของ สปถ.อำเภอ

การประเมินตนเอง (Self-Assessment) สำหรับการขับเคลื่อนความปลอดภัยทางถนนของสปถ.อำเภอ และแนวทางการดำเนินงาน (Self-Assessment District RTI) พัฒนาจากองค์ความรู้หลาย ๆ ด้าน โดยใช้แนวทาง PDCA (Plan-Do-Check-Act) หรือ วางแผน-ปฏิบัติ-ตรวจสอบ-ปรับปรุง ร่วมกับองค์ความรู้การจัดการความปลอดภัยทางถนน นำมาสู่การพัฒนาเป็น Action plan เพื่อปรับปรุงกระบวนการทำงานอย่างเป็นระบบให้มีประสิทธิภาพและต่อเนื่องจนเป็นวงจร (cycle) แบบ PDCA ซึ่งถือเป็นส่วนหนึ่งของการจัดการคุณภาพการทำงาน หรือ Quality Management (QM) แบ่งออกเป็น 5 ด้าน โดยเรียกว่า **Self-Assessment District RTI** โดยมีรายละเอียด ดังนี้

- 1) ด้านโครงสร้างการทำงาน และกลไกจัดการของอำเภอ (Structure and Management)
- 2) ด้านการจัดการข้อมูลเฝ้าระวัง การสอบสวนสาเหตุ และการนำเสนอ (Data Information and Investigation)
- 3) การคัดเลือกประเด็นปัญหา กำหนดเป้าหมาย และวางแผนการดำเนินงาน (Target setting and Action plan)
- 4) การขับเคลื่อนร่วมกับภาคีเครือข่ายเพื่อการจัดการที่มีประสิทธิภาพ (ท้องถิ่น สถานศึกษา หน่วยงาน และผู้นำชุมชน) (Stakeholder Engagement)
  - การจัดการเชิงพฤติกรรมกลุ่มเสี่ยง (Behavior)
  - การจัดการเชิงกายภาพ (Black Spot/Safety Zone)
  - การจัดการยานพาหนะ (Vehicle)
  - การจัดการด้านการบังคับใช้กฎหมาย (Enforcement)
  - การจัดการในระดับชุมชน "ธรรมนูญชุมชน" (Community Safety)
- 5) ด้านการติดตามและประเมินผล และความสำเร็จแห่งความภาคภูมิใจ (Evaluation and Achievement)

ขับเคลื่อนมาตรการชุมชน  
กายภาพ และพฤติกรรมเสี่ยง

บูรณาการแผนงาน เป้าหมาย  
กลั่นกรอง มาตรการ เคาะติด

ขับเคลื่อน  
มาตรการชุมชน กายภาพ  
และพฤติกรรมเสี่ยง



จำนวนการ สนับสนุน  
ขับเคลื่อนกลไก  
ติดตามประเมินผล

การจัดการเรียนรู้/พฤติกรรม  
กลุ่มเสี่ยงสำคัญ

วิเคราะห์ข้อมูล ประเด็นปัญหา  
พัฒนาศักยภาพ

กองป้องกันบาดเจ็บ  
กรมควบคุมโรค กระทรวงสาธารณสุข



<https://ddc.moph.go.th/dip>  
[www.facebook.com/thaiinjury](https://www.facebook.com/thaiinjury)



# แนวทางการประเมินตนเอง (Self-Assessment District RTI) สำหรับการขับเคลื่อนความปลอดภัยทางถนน ของ สปภ.อำเภอ

<b>กรอบการพัฒนา</b>	<input type="checkbox"/> L1	<input type="checkbox"/> L2	<input type="checkbox"/> L3	<input type="checkbox"/> L4	<input type="checkbox"/> L5
<p>1. ด้านโครงสร้างการทำงาน และกลไกจัดการของอำเภอ (Structure and Management) <b>การประเมิน</b></p> <ul style="list-style-type: none"> <li>- คะแนนรวม 10 score</li> <li>- ความชัดเจนในแต่ละ ระดับ (L)</li> <li>• ชัดเจนมาก 2 Score</li> <li>• ชัดเจนปานกลาง 1 Score</li> <li>• ไม่ชัดเจนหรือไม่ชัดเจน 0 Score</li> </ul> <p><b>หมายเหตุ :</b> การประชุมคณะอนุกรรมการ/คณะทำงาน (Core team) เป็นทางการหรือไม่เป็นทางการก็ได้ แต่ควรมีเอกสารสรุปประเด็นการประชุม</p>	<p><input type="checkbox"/> มีการจัดตั้ง สปภ.อำเภอ และจัดตั้ง สปภ.ท้องถิ่น คนุทุกท้องถิ่น และมีการประชุม และมีการดำเนินงาน</p>	<p><input type="checkbox"/> มีการจัดตั้งอนุกรรมการ/คณะทำงาน (Core team) ภายใต้อปภ.อำเภอ ประกอบด้วย สาธารณสุข/ท้องถิ่น/สถานศึกษา/ตำรวจ/ผู้นำชุมชน และภาคส่วนอื่น ๆ เข้าร่วม เพื่อบริหารจัดการทำงานตามความพร้อมและความเหมาะสม</p>	<p><input type="checkbox"/> คณะอนุกรรมการ/คณะทำงาน (Core team) ประชุม <math>\geq 4</math> ครั้ง/ปี โดยมีประเด็นในการประชุม ดังนี้</p> <ol style="list-style-type: none"> <li>1. วิเคราะห์ข้อมูลข้อเสนอประเด็นปัญหาสำคัญ</li> <li>2. พัฒนาแผนงาน กำหนดเป้าหมายการดำเนินงาน</li> <li>3. ติดตามประเมินผล</li> </ol>	<p><input type="checkbox"/> คณะอนุกรรมการ/คณะทำงาน (Core team) ประชุม <math>\geq 6</math> ครั้ง/ปี โดยมีประเด็นในการประชุม ดังนี้</p> <ol style="list-style-type: none"> <li>1. วิเคราะห์ข้อมูลข้อเสนอประเด็นปัญหาสำคัญ</li> <li>2. พัฒนาแผนงาน กำหนดเป้าหมายการดำเนินงาน</li> <li>3. ติดตามประเมินผล</li> <li>4. การติดตามการขับเคลื่อนของภาคีเครือข่าย เช่น ท้องถิ่น สถานศึกษา ผู้นำชุมชน เป็นต้น</li> <li>5. เสนอแผนงานและผลการประเมินต่อ สปภ.อำเภอ และท้องถิ่น สถานศึกษา</li> </ol>	<p><input type="checkbox"/> สปภ.อำเภอ อำนวยความสะดวกเพื่อวางแผนและติดตามการดำเนินงาน</p> <ol style="list-style-type: none"> <li>1. พิจารณาวิเคราะห์ข้อมูลข้อเสนอประเด็นปัญหาสำคัญ และแผนงานของ Core team</li> <li>2. ประเมินผล เปรียบเทียบกับเป้าหมายที่วางไว้ว่าบรรลุหรือไม่</li> <li>3. ติดตามการขับเคลื่อนงานของภาคีเครือข่าย เช่น ท้องถิ่น สถานศึกษา ผู้นำชุมชน เป็นต้น</li> <li>4. จัดกิจกรรมแลกเปลี่ยนเรียนรู้</li> <li>5. สปภ.อำเภอรายงานผลการดำเนินงานต่อ สปภ.จังหวัด</li> </ol>
<p>2. ด้านการจัดการข้อมูล เฝ้าระวัง การสอบสวนสาเหตุ และการนำเสนอ (Data Information and Investigation) <b>การประเมิน</b></p> <ul style="list-style-type: none"> <li>- คะแนนรวม 10 score</li> <li>- ความชัดเจนในแต่ละข้อ</li> <li>• ชัดเจนมาก 1 Score</li> <li>• ชัดเจนปานกลาง 0.5 Score</li> <li>• ไม่ชัดเจนหรือไม่ชัดเจน 0 Score</li> </ul> <p><b>หมายเหตุ :</b> การดำเนินงานไม่ต้องเรียงลำดับ สามารถให้ Score ข้ามข้อได้</p>	<p><input type="checkbox"/> จัดทำข้อมูลสถานการณ์การบาดเจ็บ และเสียชีวิต จำนวนครั้งการเกิดอุบัติเหตุ นำเสนอต่อ สปภ. อำเภอ</p>	<p><input type="checkbox"/> มีการวิเคราะห์สถานการณ์ แนวโน้มปัญหา ตามหลักระบาคคน สก ถนน แยกกลุ่มอายุ รายตำบล ถนนที่เกิดเหตุ</p> <p><input type="checkbox"/> มีการสอบสวนสาเหตุการเกิดอุบัติเหตุ และมีเกณฑ์การสอบสวน</p>	<p><input type="checkbox"/> จัดทำข้อมูลสถานการณ์อุบัติเหตุกว่า 5 ปี ตามหลักระบาคคน สก ถนน แยกกลุ่มอายุ รายตำบล ถนนที่เกิดเหตุ และวิเคราะห์จุดเสี่ยงสำคัญ</p> <p><input type="checkbox"/> วิเคราะห์ข้อมูลประเด็นเชิงลึก และพฤติกรรมการเสี่ยงสำคัญ เช่น หมวก เมา เร็ว เด็ก รถอ้อย รถขายเหล็ก อื่นๆ (1-2 ประเด็น)</p>	<p><input type="checkbox"/> มีการประชุมคณะทำงาน (Core team) เพื่อสรุปผลการวิเคราะห์ข้อมูล และผลการสอบสวน นำเสนอต่อ สปภ.อำเภอ</p> <p><input type="checkbox"/> การสอบสวนสาเหตุการเกิดอุบัติเหตุฯ มีการวิเคราะห์ข้อมูล Haddon Matrix</p> <p><input type="checkbox"/> การสอบสวนสาเหตุการเกิดอุบัติเหตุฯ มีการวิเคราะห์การสอบสวนเชิงลึกแบบ Swiss Cheese Model</p>	<p><input type="checkbox"/> ประเมินความสูญเสียทางเศรษฐกิจในจุดเสี่ยง/กลุ่มเสี่ยง นำเสนอข้อมูลในการประชุม สปภ.อำเภอ/สปภ.อปท. หรือจัดทำแนวโน้มนสถานการณ์ปัญหา เพื่อคาดการณ์แนวโน้มในอนาคต</p> <p><input type="checkbox"/> นำผลการวิเคราะห์ข้อมูล และผลการสอบสวน ไปพัฒนาแผนงานแก้ไขปัญหาละเอียด ให้ครอบครัวกลุ่มกิจกรรม ต้นน้ำ กลางน้ำ ปลายน้ำ ระบุเจ้าภาพในการดำเนินงานในแต่ละกิจกรรมชัดเจน</p>

# แนวทางการประเมินตนเอง (Self-Assessment District RTI) สำหรับการขับเคลื่อนความปลอดภัยทางถนน ของ สปภ.อำเภอ

กรอบการพัฒนา	L1	L2	L3	L4	L5
<p>3. การคัดเลือกประเด็นปัญหา กำหนดเป้าหมาย และวางแผนการดำเนินงาน (Target setting and Action Plan)</p> <p><b>การประเมิน</b></p> <ul style="list-style-type: none"> <li>- คะแนนรวม 10 score</li> <li>- ความชัดเจนในแต่ละระดับ</li> <li>• ชัดเจนมาก 1 Score</li> <li>• ชัดเจนปานกลาง 0.5 Score</li> <li>• ไม่ชัดเจนหรือไม่ชัดเจน 0 Score</li> </ul> <p><b>หมายเหตุ :</b> การดำเนินงานไม่ชัดเจนสำคัญ สามารถให้ Score ข้างข้อได้</p>	<ul style="list-style-type: none"> <li><input type="checkbox"/> มีการคัดเลือกประเด็นปัญหาที่สำคัญของอำเภอ จากวิเคราะห์ข้อมูลสถานการณ์ และข้อมูลการสอบสวน</li> <li><input type="checkbox"/> นำเสนอแผนงาน ต่อ สปภ.อำเภอ/สปภ.ท้องถิ่น/สถานศึกษา หรือหน่วยงานที่เกี่ยวข้อง เพื่อเสนอการแก้ปัญหาอย่างมีส่วนร่วม</li> </ul>	<ul style="list-style-type: none"> <li><input type="checkbox"/> มีการวิเคราะห์ปัญหาที่คัดเลือก โดยใช้ Swiss Cheese Model เพื่อการวางแผนมาตรการแก้ไข</li> <li><input type="checkbox"/> มีการพัฒนาแผนงานครอบคลุมกิจกรรม ต้นน้ำ กลางน้ำ ปลายน้ำ</li> <li><input type="checkbox"/> แผนงานมีเป้าหมายปัจจัยนำเข้า (Input และ Process) 1-2 ประเด็น</li> </ul> <p><b>ตัวอย่าง เช่น</b></p> <ul style="list-style-type: none"> <li>• จะมีโรงเรียนดำเนินการอย่างน้อย 10 โรงเรียน</li> <li>• จะมีตำบลที่มี RTI TEAM 5 ตำบล</li> <li>• มีการฝึกอบรมจัดการเรียนรู้ในกลุ่มนักเรียนที่คืน</li> <li>• มีแผนจัดประชุมหารือปัญหากรณีรถจักรยานยนต์</li> </ul>	<ul style="list-style-type: none"> <li><input type="checkbox"/> มีแผนงานที่พัฒนา รร-บุ และเข้าภาพในการดำเนินงานในแต่ละกิจกรรม</li> <li><input type="checkbox"/> มีเป้าหมายเชิงผลผลิต (Output) 1-2 ประเด็น</li> </ul> <p><b>ตัวอย่าง เช่น</b></p> <ul style="list-style-type: none"> <li>• มีโรงเรียนดำเนินการ 3 โรงเรียน</li> <li>• มีการมีผลผลิต 80%</li> <li>• มีตำบลที่มี RTI TEAM ดำเนินการได้ดี 3 ตำบล</li> <li>• รร-บุบรรลุผล 50%</li> </ul>	<ul style="list-style-type: none"> <li><input type="checkbox"/> มีการติดตามประเมินผลของแผนงาน และการประเมินเป้าหมาย (Intermediate outcome) 1-2 ประเด็น</li> <li><b>ตัวอย่าง เช่น</b></li> <li>• การเสียชีวิตหรือการบาดเจ็บในกลุ่มเด็กและเยาวชนลดลง</li> <li>• การบาดเจ็บและเสียชีวิตในตำบลลดลง</li> <li>• อุบัติเหตุรถจักรยานยนต์ลดลง</li> </ul>	<ul style="list-style-type: none"> <li><input type="checkbox"/> มีการจัดการในระดับชุมชน “ธรรมนูญชุมชน” (Safe community) <ul style="list-style-type: none"> <li>- กฎระเบียบชุมชน</li> <li>- งานประจำปีลดเหล้า เป็นต้น</li> </ul> </li> <li>อธิบายใบรายละเอียดประเด็นที่ดำเนินการ</li> </ul>
<p>4. การขับเคลื่อนร่วมกับภาคีเครือข่าย เพื่อการจัดการอย่างมีประสิทธิภาพ (ท้องถิ่น สถานศึกษา หน่วยงาน และผู้เกี่ยวข้อง) (Stakeholder Engagement)</p> <p><b>การประเมิน</b></p> <ul style="list-style-type: none"> <li>- คะแนนรวม 10 score</li> <li>- ความชัดเจนในแต่ละระดับ</li> <li>• ชัดเจนมาก 2 Score</li> <li>• ชัดเจนปานกลาง 1 Score</li> <li>• ไม่ชัดเจนหรือไม่ชัดเจน 0 Score</li> </ul> <p><b>หมายเหตุ :</b> การดำเนินงานไม่ชัดเจนสำคัญ สามารถให้ Score ข้างข้อได้</p>	<ul style="list-style-type: none"> <li><input type="checkbox"/> การจัดการเชิงพฤติกรรมกลุ่มเสี่ยง (Behavior) <ul style="list-style-type: none"> <li>- เด็กและเยาวชน</li> <li>- ผู้สูงอายุ</li> <li>- หมวก เบา เรือ</li> </ul> </li> </ul> <p>1-2 ประเด็นอธิบายใบรายละเอียดประเด็นที่ดำเนินการ</p>	<ul style="list-style-type: none"> <li><input type="checkbox"/> การจัดการยานพาหนะ (Vehicle) <ul style="list-style-type: none"> <li>- ยานพาหนะเสีย รถ จยย. รถจักรยานยนต์ รถบรรทุก</li> <li>- ชีตพารา รถบรรทุกปลา</li> </ul> </li> </ul> <p>การจอดของรถบรรทุกพ่วง รถ จยย. พ่วงข้าง รถรับ-ส่ง นักเรียน รถทัศนารถ เป็นต้น</p> <p>1-2 ประเด็น อธิบายใบรายละเอียดประเด็นที่ดำเนินการ</p>	<ul style="list-style-type: none"> <li><input type="checkbox"/> การจัดการด้านการบังคับใช้กฎหมาย (Enforcement) <ul style="list-style-type: none"> <li>- การบังคับใช้กฎหมาย อธิบายใบรายละเอียดประเด็นที่ดำเนินการ</li> </ul> </li> </ul>	<ul style="list-style-type: none"> <li><input type="checkbox"/> การจัดการเชิงกายภาพ (Black Spot/Safety Zone) เช่น การแก้ไขจุดเสี่ยง</li> <li>การจัดการชนถนนปลอดภัย โดยหน่วยงานท้องถิ่นและหน่วยงานที่เกี่ยวข้อง เช่น หน่วยงานทาง หมวดการทาง อบจ. อธิบายใบรายละเอียดจุดเสี่ยงที่ดำเนินการแก้ไข พร้อมมีการประเมินผล</li> </ul>	<ul style="list-style-type: none"> <li><input type="checkbox"/> การจัดการด้านการบังคับใช้กฎหมาย (Enforcement) <ul style="list-style-type: none"> <li>- อธิบายใบรายละเอียดประเด็นที่ดำเนินการ</li> </ul> </li> </ul>

# แนวทางการประเมินตนเอง (Self-Assessment District RTI)

## สำหรับการขับเคลื่อนความปลอดภัยทางถนน ของ สปภ.อำเภอ

กรอบการพัฒนา	L1	L2	L3	L4	L5
<p>5. ด้านการติดตามและประเมินผลความสำเร็จ (Evaluation and Achievement)</p> <p><b>การประเมิน</b></p> <ul style="list-style-type: none"> <li>- คะแนนรวม 10 score</li> <li>- ความชัดเจนในแต่ละระดับ</li> <li>• ชัดเจนมาก 1 Score</li> <li>• ชัดเจนปานกลาง 0.5 Score</li> <li>• ไม่ชัดเจนหรือไม่มีข้อมูล 0 Score</li> </ul> <p><b>หมายเหตุ :</b> การดำเนินงานไม่ตรงเรื่องสำคัญ สามารถให้ Score ข้างข้อได้ มาตรการดำเนินการควรให้สอดคล้องกับข้อ 3 และ 4</p>	<p><input type="checkbox"/> มีการติดตามและประเมินผล ประเมินผล ในระดับ outcome ภายรวมของ อำเภอ ได้แก่</p> <ul style="list-style-type: none"> <li>• ลดการเสียชีวิต</li> <li>• ลดการบาดเจ็บ</li> <li>• จำนวนครั้งที่การเกิดอุบัติเหตุ</li> </ul> <p><input type="checkbox"/> มี สปภ.ท้องถิ่น หรือ สถานศึกษา หน่วยงาน หรือบุคคล เป็น Best Practice ในระดับต่าง เช่น RTI Team หรือ City RTI, TSY program</p>	<p><input type="checkbox"/> มีการติดตามและประเมินผล ในระดับ Input 1-2 ประเด็น ตัวอย่าง เช่น</p> <ul style="list-style-type: none"> <li>• จำนวนการวิเคราะห์และชี้เป้าจุดเสี่ยง</li> <li>• มีการฝึกอบรมครูและวิทยากร เพื่อไปฝึกอบรมนักเรียน</li> <li>• มีการประชุม สปภ.ท้องถิ่น กำแพง และจัดตั้ง RTI Team ตำบล</li> </ul> <p><input type="checkbox"/> มี สปภ.ท้องถิ่น หรือ สถานศึกษา หน่วยงาน หรือ บุคคล เป็น Best Practice ในระดับอำเภอ เช่น RTI Team, City RTI, TSY program</p>	<p><input type="checkbox"/> มีการติดตามและประเมินผล ในระดับ Process ตัวอย่าง เช่น 1-2 ประเด็น</p> <ul style="list-style-type: none"> <li>• มีการแก้ไขจุดเสี่ยง</li> <li>• จำนวนนักเรียนที่ได้รับการฝึกอบรม</li> <li>• มีโรงเรียนดำเนินการ TSY program ที่โรงเรียน</li> <li>• มีตำบลที่มี RTI Team ที่ตำบลที่ดำเนินการ</li> </ul> <p><input type="checkbox"/> มี สปภ.ท้องถิ่น หรือ สถานศึกษา หน่วยงาน หรือ บุคคล เป็น Best Practice ในระดับจังหวัด เช่น RTI Team, City RTI, TSY program</p>	<p><input type="checkbox"/> มีการติดตามและประเมินผล ในระดับ Output ตัวอย่าง เช่น 1-2 ประเด็น</p> <ul style="list-style-type: none"> <li>• จำนวนนักเรียนที่มีความรอบรู้ การขับขี่ปลอดภัยมากขึ้น</li> <li>• มี RTI Team ตำบลดำเนินการได้ดีที่ตำบล</li> </ul> <p><input type="checkbox"/> มี สปภ.ท้องถิ่น หรือ สถานศึกษา หน่วยงาน หรือ บุคคล เป็น Best Practice ในระดับเขต ระดับกรม เช่น RTI Team, City RTI, TSY program</p>	<p><input type="checkbox"/> มีการติดตามและประเมินผล ประเมินผล ในระดับ Intermediate outcome 1-2 ประเด็น ตัวอย่าง เช่น</p> <ul style="list-style-type: none"> <li>• การเสียชีวิตและบาดเจ็บบริเวณ จุดเสี่ยงที่แก้ไขลดลง</li> <li>• การเสียชีวิตหรือการบาดเจ็บในกลุ่มเด็กและเยาวชนลดลง</li> <li>• จำนวนตำบลที่มีการบาดเจ็บ และเสียชีวิตลดลง</li> </ul> <p><input type="checkbox"/> มี สปภ.ท้องถิ่น หรือ สถานศึกษา หน่วยงาน หรือบุคคล เป็น Best Practice ใน ระดับชาติ และนานาชาติ เช่น RTI Team, City RTI, TSY program</p>



สร้างสมรรถภาพเชิงอำเภอ เป็นแห่งเดียว

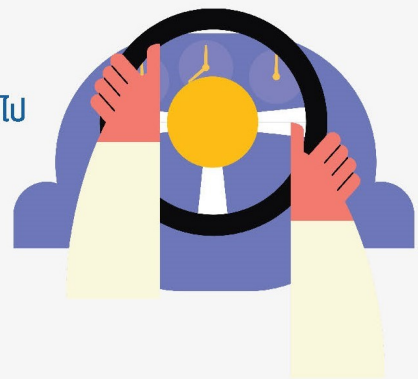
## การประเมินตนเอง สำหรับการขับเคลื่อน ความปลอดภัยทางถนน ของ สปภ.อำเภอ

## ✓ SELF-ASSESSMENT District RTI

การประเมินตนเอง (Self-Assessment District RTI) แบ่งกรอบกิจกรรม 5 ด้าน ในแต่ละด้านมีแนวทางการดำเนินงานใน 5 ระดับ (5 L) เป็น ตาราง 5 x 5 โดยมี score รวมทั้งหมด 50 score จากนั้นให้นำจำนวน score ที่ได้ประเมิน เปรียบเทียบกับเกณฑ์มาตรฐาน การพัฒนา 5 ระยะ ดังนี้

- 1) ระยะพื้นฐาน (Basic) มีการดำเนินงาน  $\leq 15$  score
- 2) ระยะเริ่มต้นพัฒนาระดับดี (Good) มีการดำเนินงาน 16 - 24 score
- 3) ระยะพัฒนาระดับดีมาก (Excellent) มีการดำเนินงาน 25 - 35 score
- 4) ระยะพัฒนาระดับดีเยี่ยม (Advanced) มีการดำเนินงาน  $\geq 35$  score
- 5) ระยะพัฒนาระดับมืออาชีพ (Ultimate) มีการดำเนินงาน  $\geq 35$  score ขึ้นไป (จำนวน 3 ปี ติดต่อกัน)

หมายเหตุ : การประเมินตนเอง (Self-Assessment District RTI) ไม่ได้ต้องการให้ทุกอำเภอต้องไปถึง ในระยะสูงสุด ขึ้นอยู่กับสภาพปัญหา ความพร้อมของทรัพยากร เป้าหมายและความท้าทาย ของคณะทำงานเอง หรือขึ้นอยู่กับนโยบายของจังหวัด



## กลยุทธ์สำคัญของการพัฒนา คือ

มีการจัดตั้งคณะทำงาน (Core team) ภายใต้ สปภ.อำเภอ และประชุมเพื่อบูรณาการการทำงานอย่างต่อเนื่อง

คณะทำงาน (Core Team) คณะทำงานจะสามารถบูรณาการงานได้อย่างมีประสิทธิภาพ ขึ้นอยู่กับ ความพร้อมของแต่ละอำเภอ ทั้งนี้ควรเลือกประธานคณะทำงานและเลขานุการ เป็นผู้ที่มีความรู้ในการขับเคลื่อน อย่างต่อเนื่อง คณะทำงาน (Core Team) สามารถแก้ปัญหาโยกย้ายปรับเปลี่ยนงานได้ โดยมีการปฏิบัติงานสำคัญ ดังนี้

- วิเคราะห์ข้อมูลสถานการณ์และสอบสวนสาเหตุ กำหนดประเด็นปัญหาและกำหนดเป้าหมายให้ชัดเจน และติดตามประเมินผล
- ร่วมกันระดมสมองวางแผนออกแบบมาตรการที่มีประสิทธิภาพ และจัดหางบประมาณสนับสนุน
- เสนอแผนงานต่อ สปภ.อำเภอ เพื่อให้เกิดการบูรณาการและอำนวยความสะดวก
- พัฒนาศักยภาพทีมงานเครือข่าย จัดเวทีให้เครือข่ายได้มีโอกาสนำเสนอผลงานทั้งในระดับอำเภอ ระดับจังหวัด และระดับชาติ ควรเน้นให้เครือข่ายที่ครอบคลุม โดยเฉพาะพื้นที่ที่มีอุบัติเหตุการสูง

Self-Assessment District RTI  
สร้างสรรค์พลังอำเภอ เป็นหนึ่งเดียว

กองป้องกันการบาดเจ็บ กรมควบคุมโรค





# แนวคิดการประเมินตนเอง

## (Self-Assessment District RTI)

สำหรับการขับเคลื่อนความปลอดภัยทางถนนของ สปด.อำเภอ

1

ด้านโครงสร้างการทำงาน  
และกลไกจัดการของอำเภอ  
(Structure and Management)

5

ด้านการติดตามและประเมินผล  
ความสำเร็จแห่งความภาคภูมิใจ  
(Evaluation and Achievement)

2

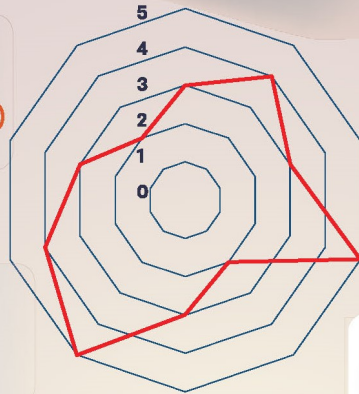
ด้านการจัดการข้อมูลเฝ้าระวัง  
และสอบสวนสาเหตุและการนำเสนอ  
(Data Information and  
Investigation)

4

การขับเคลื่อนร่วมกับ  
ภาคีเครือข่ายเพื่อการจัดการ  
(Stakeholder Engagement)

3

การคัดเลือกประเด็น  
ปัญหา และกำหนดเป้าหมาย  
(Target setting and Action plan)



## องค์ประกอบการประเมินตนเอง (Self-Assessment District RTI)

### สำหรับการขับเคลื่อนความปลอดภัยทางถนน ของ สปด.อำเภอ

การประเมินตนเอง (District Self-Assessment RTI)  
แบ่งการดำเนินงานออกเป็น 5 ด้านโดยแต่ละด้านจะมี Concept  
ในการแบ่งช่วงของการพัฒนา ออกเป็นระดับ 5 ระดับ (Level) ดังนี้



**Level 1 (L1)** มีการดำเนินงานตามนโยบายและข้อสั่งการ

เป็นหลักเน้นเชิงรับหรือตามฤดูกาล

**Level 2 (L2)** มีการดำเนินงานโดยใช้องค์ความรู้

และกระบวนการทำงานเดิมที่มีอยู่

**Level 3 (L3)** มีการดำเนินงานโดยใช้องค์ความรู้

และกระบวนการทำงานตามมาตรฐานทั่วไป

**Level 4 (L4)** มีการดำเนินงานโดยใช้องค์ความรู้

และกระบวนการทำงานที่สูงกว่ามาตรฐานทั่วไป

**Level 5 (L5)** มีการดำเนินงานโดยใช้องค์ความรู้

และกระบวนการทำงานขั้นสูงหรือมีนวัตกรรม

#### หมายเหตุ :

Self-Assessment District RTI มุ่งเน้นการประเมินเพื่อรู้สถานะการทำงานของตนเองเพื่อการพัฒนา  
ไม่ได้หมายถึงให้ทุกอำเภอต้องไปถึงระดับ L5 ในทุกด้าน ขึ้นอยู่กับสภาพปัญหา ความพร้อมทรัพยากร  
เป้าหมาย และความท้าทายของคณะทำงานของอำเภอเอง

