

Cách điều trị

Việc đi điều trị phụ thuộc vào chỉ định của bác sĩ, được chia thành 2 hình thức:

1. Điều trị tại bệnh viện



2. Cách ly điều trị tại nhà (Home Isolation)



Sau khi điều trị khỏi bệnh (vảy bong hết toàn thân), người bệnh có thể sinh hoạt bình thường trở lại.



Hướng dẫn cho người sống cùng nhà với người bệnh



Tách riêng người bệnh

Không tiếp xúc gần hoặc tiếp xúc da kề da với người bệnh; nên tách phòng hoặc tách khu vực sinh hoạt của người bệnh.



Ăn uống riêng

Không dùng chung bát, thìa, nĩa, cốc/chai nước với người bệnh.



Dùng nhà vệ sinh riêng

Nếu bắt buộc phải dùng chung nhà vệ sinh, để người bệnh dùng sau cùng và lau rửa bằng dung dịch tẩy rửa sau mỗi lần sử dụng.



Đồ dùng cá nhân riêng

Không dùng chung đồ dùng cá nhân với người bệnh (ví dụ: quần áo, khăn tắm, chăn ga gối đệm, v.v.).



Giặt đồ riêng

Không giặt chung với quần áo của người bệnh.



Rác thải riêng

Phân loại riêng rác có tiếp xúc với dịch tiết, ví dụ quần áo, gạc đã dùng hoặc vật dụng nghi nhiễm, v.v.

Kênh theo dõi thông tin



@das.ddc



@safesexstory



1422



Bệnh đậu mùa khỉ



Mpox VIRUS

Bệnh đậu mùa khỉ

Do virus cùng họ với virus gây bệnh đậu mùa hoặc đậu bò gây ra nhưng mức độ bệnh nhẹ hơn. Người bệnh sẽ có các triệu chứng như phát ban, nổi nốt, mụn nước/mụn mủ trên cơ thể.

Triệu chứng

Sau khi nhiễm virus, triệu chứng bệnh thường xuất hiện trong khoảng 5–21 ngày.

Triệu chứng trước khi nổi ban



Sốt



Đau đầu



Đau họng



Nổi hạch



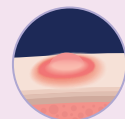
Đau nhức cơ thể

Triệu chứng khi nổi ban

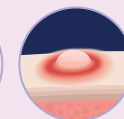
Đây là giai đoạn dễ lây nhất. Ban đầu là ban đỏ phẳng, sau đó thành ban đỏ gồ, nốt nước, mụn mủ rồi đóng vảy và bong hết.



Giai đoạn 1



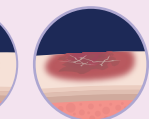
Giai đoạn 2



Giai đoạn 3



Giai đoạn 4



Giai đoạn 5

Đường lây truyền

Đường lây chính

Tiếp xúc gần hoặc gần gũi với người bệnh



Tiếp xúc da với da, ví dụ như chạm vào nốt ban, phát ban, vết loét trên da.



Quan hệ tình dục qua mọi đường (cơ quan sinh dục, hậu môn hoặc đường miệng).



Hắt hơi/ho vào nhau khi không đeo khẩu trang.



Nói chuyện ở khoảng cách gần (khoảng 1 mét), không đeo khẩu trang trong không gian kín.

Đường lây khác



Tiếp xúc với đồ dùng của người nhiễm.



Tiếp xúc với dịch tiết của động vật nhiễm bệnh.



Phụ nữ mang thai nhiễm bệnh có thể truyền sang thai nhi.

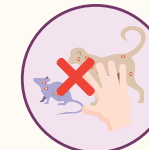
Cách tự phòng bệnh đậu mùa khỉ



1 Tránh tiếp xúc gần với người nghi mắc bệnh đậu mùa khỉ.



2 Tránh quan hệ tình dục với người lạ/không rõ tình trạng sức khỏe.



3 Không chạm vào nốt ban, mụn nước/mụn mủ hoặc vết thương của động vật nhiễm bệnh hay động vật hoang dã không ăn thịt động vật chưa nấu chín kỹ.



4 Không dùng chung đồ cá nhân với người bệnh (quần áo, khăn tắm, chăn đệm, v.v.).



5 Đeo khẩu trang.



6 Rửa tay thường xuyên



Nếu nghi ngờ nhiễm bệnh: hãy tự cách ly và đi khám bác sĩ để được chẩn đoán, điều trị.